

ING BANK A.Ş.'NİN BANKA BONOSU VE/VEYA ISKONTOLU TAHVİLLERİ VE/VEYA TAHVİLLERİNİN HALKA ARZINA İLİŞKİN SERMAYE PİYASASI KURULU TARAFINDAN 16.02.2012 TARİHİNDE ONAYLANAN 20.02.2012 TARİHİNDE TESCİL ETTİRİLEN İZAHNAMESİNDE MEYDANA GELEN DEĞİŞİKLİKLER

Madde 1.1 aşağıdaki şekilde güncellenmiştir.	
Eski Şekil	Yeni Şekil
<p>31 Mart 2012 tarihi itibarıyla ING Bank 5.105 çalışanı, 319 şubesi, 1.008 ATM'si, internet bankacılığı, mobil bankacılığı ve çağrı merkezi ile gerek perakende gerekse kurumsal, ticari ve KOBİ müşterilerine tüm ihtiyaçlarını karşılayan, alternatifli ve kaliteli finansal ürün ve hizmetler sunmaktadır.</p> <p>Banka'nın odaklandığı başlıca alanlar perakende müşteriler, KOBİ ve ticari işletmeler, ihracatçılar, proje finansmanı, nakit yönetimi, ticaret finansmanı ile kurumsal müşterilerdir. Banka'nın 31 Mart 2012 itibarıyla konsolide nakdi kredileri 2011 yılı sonuna göre %2 artışla 17.601 milyon TL seviyesine ulaşmıştır. 2011 yılı başında piyasaya sürülen Turuncu Hesap isimli tasarruf mevduat ürünü ile önemli mevduat Banka'ya yönelmiş ve bunun devamı olarak 31 Mart 2012 itibarıyla konsolide mevduat hacminde 2011 yılsonuna göre %8,47 artış sağlanmıştır. Ayrıca, Banka ana hissedarı ING Bank N.V.'den de uygun koşullarda orta ve uzun vadeli döviz kaynak temin etme imkanına sahiptir. Kaynaklarını etkin biçimde reel sektöre aktaran Banka'nın 31 Mart 2012 itibarıyla konsolide aktif büyüklüğü 2011 yılı sonuna göre %2 artışla 23.767 milyon TL seviyesine ulaşmıştır.</p> <p>Banka, Mart 2012 dönemi itibarıyla Türkiye Bankalar Birliği tarafından açıklanan konsolide olmayan sektör verilerine göre Türkiye'de faaliyet gösteren özel bankalar içerisinde aktif ve mevduat toplamlarında 9., kredi toplamında ise 8. büyük özel banka konumundadır.</p>	<p>30 Kasım 2012 tarihi itibarıyla ING Bank 5.422 çalışanı, 322 şubesi, 1.237 ATM'si, internet bankacılığı, mobil bankacılığı ve çağrı merkezi ile gerek perakende gerekse kurumsal, ticari ve KOBİ müşterilerine tüm ihtiyaçlarını karşılayan, alternatifli ve kaliteli finansal ürün ve hizmetler sunmaktadır.</p> <p>Banka'nın odaklandığı başlıca alanlar perakende müşteriler, KOBİ ve ticari işletmeler, ihracatçılar, proje finansmanı, nakit yönetimi, ticaret finansmanı ile kurumsal müşterilerdir. Banka'nın 30 Eylül 2012 itibarıyla konsolide nakdi kredileri 2011 yılı sonuna göre %10,11 artışla 18.936 milyon TL seviyesine ulaşmıştır. 2011 yılı başında piyasaya sürülen Turuncu Hesap isimli tasarruf mevduat ürünü ile önemli mevduat Banka'ya yönelmiş ve bunun devamı olarak 30 Eylül 2012 itibarıyla konsolide mevduat hacminde 2011 yılsonuna göre %18,69 artış sağlanmıştır. Ayrıca, Banka ana hissedarı ING Bank N.V.'den de uygun koşullarda orta ve uzun vadeli döviz kaynak temin etme imkanına sahiptir. Kaynaklarını etkin biçimde reel sektöre aktaran Banka'nın 30 Eylül 2012 itibarıyla konsolide aktif büyüklüğü 2011 yılı sonuna göre %7,95 artışla 25.174 milyon TL seviyesine ulaşmıştır.</p> <p>Banka, Eylül 2012 dönemi itibarıyla Türkiye Bankalar Birliği tarafından açıklanan konsolide olmayan sektör verilerine göre Türkiye'de faaliyet gösteren özel bankalar içerisinde aktif toplamında 9, kredi ve mevduat toplamlarında ise 8. büyük özel banka konumundadır.</p>

Madde 1.2. aşağıdaki şekilde güncellenmiştir.**Eski Şekil**

Banka'nın ana hissedarı ING Bank N.V.'den 29 Şubat 2012 tarihinde alınan 250 milyon TL tutarındaki sermaye avansı, nakit sermaye artırımına konu edilmesi amacı ile aynı tarihte Banka hesaplarında bloke edilmiştir. İlgili tutar, 31 Mart 2012 tarihi itibarıyla mali tablolarda diğer yabancı kaynaklar satırında yer almakta olup, "Bankaların Özkaynaklarına İlişkin Yönetmelik" 8. madde 11. bent uyarınca BDDK'nın 12 Mart 2012 tarih ve 5303 sayılı yazısı ile söz konusu tutarın sermaye artırım süreci tamamlanıncaya kadar Sermaye Yeterliliği Standart Oranı hesaplamasında ikincil sermaye benzeri borç olarak dikkate alınabileceği bildirilmiştir.

31 Mayıs 2012 itibarıyla hissedarlar ve sermaye yapısı aşağıda belirtilmiştir:

PAY SAHİBİNİN ADI SOYADI	SERMAYE MİKTARI (TL)	HİSSE ADEDİ	PAY ORANI %
ING Bank N.V.	2.409.402.015	2.409.402.015	99,999999750976
A. Canan Ediboğlu	1	1	0,000000041504
M. Sırrı Erkan	1	1	0,000000041504
Can Erol	1	1	0,000000041504
Adrianus J. A. Kas	1	1	0,000000041504
John T. Mc Carthy	1	1	0,000000041504
Benjamin Lodewijk van de Vrie	1	1	0,000000041504
TOPLAM	2.409.402.021	2.409.402.021	100,0000000000

Yeni Şekil

Banka'nın ana hissedarı ING Bank N.V.'den 29 Şubat 2012 tarihinde alınan 250 milyon TL tutarındaki sermaye avansı, nakit sermaye artırımına konu edilmesi amacı ile aynı tarihte Banka hesaplarında bloke edilmiştir. İlgili tutar, 30 Eylül 2012 tarihi itibarıyla mali tablolarda diğer yabancı kaynaklar satırında yer almakta olup, "Bankaların Özkaynaklarına İlişkin Yönetmelik" 8. madde 11. bent uyarınca BDDK'nın 12 Mart 2012 tarih ve 5303 sayılı yazısı ile söz konusu tutarın sermaye artırım süreci tamamlanıncaya kadar Sermaye Yeterliliği Standart Oranı hesaplamasında ikincil sermaye benzeri borç olarak dikkate alınabileceği bildirilmiştir. İlgili tutara ilişkin sermaye artırım süreci devam etmektedir.

30 Kasım 2012 itibarıyla hissedarlar ve sermaye yapısı aşağıda belirtilmiştir:

PAY SAHİBİNİN ADI SOYADI	SERMAYE MİKTARI (TL)	HİSSE ADEDİ	PAY ORANI %
ING Bank N.V.	2.409.402.015	2.409.402.015	99,999999750976
A. Canan Ediboğlu	1	1	0,000000041504
M. Sırrı Erkan	1	1	0,000000041504
Can Erol	1	1	0,000000041504
Adrianus J. A. Kas	1	1	0,000000041504
John T. Mc Carthy	1	1	0,000000041504
Benjamin Lodewijk van de Vrie	1	1	0,000000041504

	TOPLAM	2.409.402.021	2.409.402.021	100,0000000000
--	---------------	----------------------	----------------------	-----------------------

Madde 1.3 ařađıdaki řekilde gncellenmiřtir.	
Eski Őekil	Yeni Őekil
<p>Banka'nın bařlıca amacı ve iřtibal konusu halen yrrlkte olan Bankacılık Kanunu ve ileride yrrlęe girecek kanun ve kanun hkmnde kararnameler ile bunlara iliřkin yasal mevzuatın ngrdę veya ngreceęi sınırlar iinde, her trl bankacılık iřlemlerinin yapılması, mevduat kabul edilmesi ve bankaların ehliyet sahalarına giren hukuki muamele, fiil ve iřlerin ifasıdır. Banka hizmet ve faaliyetlerini 31 Mart 2012 tarihi itibariyle 5.105 alıřanı ile yurt iinde 314, yurt dıřında 5 (KKTC'de 4, Bahreyn'de 1 olmak zere) Őube vasıtası ile gerekleřtirmektedir.</p> <p>31 Mart 2012 tarihi itibariyle Banka'nın baęlı ortaklıkları Trkiye'de faaliyet gsteren ING Portfy Ynetimi A.Ő., ING Faktoring A.Ő. ve ING Finansal Kiralama A.Ő. ve Dublin/İrlanda'da faaliyet gsteren ING European Financial Services Plc.'dir. Banka'nın bu baęlı ortaklıklardaki hisse payı %100 olup, sz konusu firmalar "tam konsolidasyon yntemi" ile Banka'nın konsolide finansal tablolarına dahil edilmiřlerdir.</p>	<p>Banka'nın bařlıca amacı ve iřtibal konusu halen yrrlkte olan Bankacılık Kanunu ve ileride yrrlęe girecek kanun ve kanun hkmnde kararnameler ile bunlara iliřkin yasal mevzuatın ngrdę veya ngreceęi sınırlar iinde, her trl bankacılık iřlemlerinin yapılması, mevduat kabul edilmesi ve bankaların ehliyet sahalarına giren hukuki muamele, fiil ve iřlerin ifasıdır. Banka hizmet ve faaliyetlerini 30 Kasım 2012 tarihi itibariyle 5.422 alıřanı ile yurt iinde 317, yurt dıřında 5 (KKTC'de 4, Bahreyn'de 1 olmak zere) Őube vasıtası ile gerekleřtirmektedir.</p> <p>30 Kasım 2012 tarihi itibariyle Banka'nın baęlı ortaklıkları Trkiye'de faaliyet gsteren ING Portfy Ynetimi A.Ő., ING Faktoring A.Ő., ING Finansal Kiralama A.Ő. ve ING Menkul Dęerler A.Ő. ve Dublin/İrlanda'da faaliyet gsteren ING European Financial Services Plc.'dir. Banka'nın bu baęlı ortaklıklardaki hisse payı %100 olup, sz konusu firmalar "tam konsolidasyon yntemi" ile Banka'nın konsolide finansal tablolarına dahil edilmiřlerdir.</p>

Madde 1.4 aşağıdaki şekilde güncellenmiştir.	
Eski Şekil	Yeni Şekil
<p>28 Mayıs 2012 tarihi itibarıyla uluslararası kredi derecelendirme kuruluşu Fitch Ratings Ltd., ING Bank A.Ş.'nin kredi notlarını aşağıdaki şekilde belirlemiştir:</p> <p>Uzun Vadeli Yabancı Para Notu: BBB- (Görünüm: Durağan) Uzun Vadeli Yerli Para Notu: BBB (Görünüm: Durağan) Kısa Vadeli Yabancı Para Notu: F3 Kısa Vadeli Yerli Para Notu: F3 Uzun Vadeli Ulusal Notu: AAA(tur) (Görünüm: Durağan) Bireysel Kredi Notu: bb Destek Notu: 2</p>	<p>13 Kasım 2012 tarihi itibarıyla uluslararası kredi derecelendirme kuruluşu Fitch Ratings Ltd., ING Bank A.Ş.'nin kredi notlarını aşağıdaki şekilde belirlemiştir:</p> <p>Uzun Vadeli Yabancı Para Notu: BBB (Görünüm: Durağan) Uzun Vadeli Yerel Para Notu: BBB+ (Görünüm: Durağan) Kısa Vadeli Yabancı Para Notu: F3 Kısa Vadeli Yerel Para Notu: F2 Destek Notu: 2 Ulusal Uzun Vadeli Notu: AAA(tur) (Görünüm: Durağan) Finansal Kapasite Notu: bb</p>

Madde 1.7 aşağıdaki şekilde güncellenmiştir.																									
Eski Şekil	Yeni Şekil																								
<p>Son durum itibarı ile Banka'nın yönetim kurulu ve denetim kurulu üyeleri ve üst düzey yöneticilerine ait bilgiler aşağıda verilmektedir.</p> <p>Yönetim Kurulu Üyeleri</p> <table border="1"> <thead> <tr> <th>Adı ve Soyadı</th> <th>Görevi</th> </tr> </thead> <tbody> <tr> <td>John T. Mc Carthy</td> <td>Yönetim Kurulu Başkanı</td> </tr> <tr> <td>Adrianus J. A. Kas</td> <td>Yönetim Kurulu Başkan Vekili ve Murahhas Üye</td> </tr> <tr> <td>A. Canan Ediboğlu</td> <td>Yönetim Kurulu Üyesi</td> </tr> <tr> <td>Benjamin L.van de Vrie</td> <td>Yönetim Kurulu Üyesi</td> </tr> <tr> <td>M. Sırrı Erkan</td> <td>Yönetim Kurulu ve Denetim Komitesi Üyesi</td> </tr> </tbody> </table>	Adı ve Soyadı	Görevi	John T. Mc Carthy	Yönetim Kurulu Başkanı	Adrianus J. A. Kas	Yönetim Kurulu Başkan Vekili ve Murahhas Üye	A. Canan Ediboğlu	Yönetim Kurulu Üyesi	Benjamin L.van de Vrie	Yönetim Kurulu Üyesi	M. Sırrı Erkan	Yönetim Kurulu ve Denetim Komitesi Üyesi	<p>Son durum itibarı ile Banka'nın yönetim kurulu ve denetim kurulu üyeleri ve üst düzey yöneticilerine ait bilgiler aşağıda verilmektedir.</p> <p>Yönetim Kurulu Üyeleri</p> <table border="1"> <thead> <tr> <th>Adı ve Soyadı</th> <th>Görevi</th> </tr> </thead> <tbody> <tr> <td>John T. Mc Carthy</td> <td>Yönetim Kurulu Başkanı</td> </tr> <tr> <td>Adrianus J. A. Kas</td> <td>Yönetim Kurulu Başkan Vekili ve Murahhas Üye</td> </tr> <tr> <td>Selami Özcan</td> <td>Yönetim Kurulu Murahhas Üyesi</td> </tr> <tr> <td>A. Canan Ediboğlu</td> <td>Yönetim Kurulu Üyesi</td> </tr> <tr> <td>Benjamin L.van de Vrie</td> <td>Yönetim Kurulu Üyesi</td> </tr> </tbody> </table>	Adı ve Soyadı	Görevi	John T. Mc Carthy	Yönetim Kurulu Başkanı	Adrianus J. A. Kas	Yönetim Kurulu Başkan Vekili ve Murahhas Üye	Selami Özcan	Yönetim Kurulu Murahhas Üyesi	A. Canan Ediboğlu	Yönetim Kurulu Üyesi	Benjamin L.van de Vrie	Yönetim Kurulu Üyesi
Adı ve Soyadı	Görevi																								
John T. Mc Carthy	Yönetim Kurulu Başkanı																								
Adrianus J. A. Kas	Yönetim Kurulu Başkan Vekili ve Murahhas Üye																								
A. Canan Ediboğlu	Yönetim Kurulu Üyesi																								
Benjamin L.van de Vrie	Yönetim Kurulu Üyesi																								
M. Sırrı Erkan	Yönetim Kurulu ve Denetim Komitesi Üyesi																								
Adı ve Soyadı	Görevi																								
John T. Mc Carthy	Yönetim Kurulu Başkanı																								
Adrianus J. A. Kas	Yönetim Kurulu Başkan Vekili ve Murahhas Üye																								
Selami Özcan	Yönetim Kurulu Murahhas Üyesi																								
A. Canan Ediboğlu	Yönetim Kurulu Üyesi																								
Benjamin L.van de Vrie	Yönetim Kurulu Üyesi																								

Can Erol	Yönetim Kurulu ve Denetim Komitesi Üyesi
Pınar Abay	Genel Müdür ve Yönetim Kurulu Üyesi

Üst Düzey Yöneticiler

Adı ve Soyadı	Görevi	Sorumluluk Alanı
Pınar Abay	Genel Müdür	Genel Müdür, Aktif Pasif Komitesi Başkanı, Ticari Komite Başkanı, İcra Komitesi Başkanı, Finansal Olmayan Risk Komiteleri Başkanı, Kredi Komitesi Üyesi
Ayşegül Akay	Genel Müdür Yardımcısı	Finansal Kurumlar, Ticaret Finansmanı ve Borç Sermaye Piyasaları
Mark Onno Appelman	Kıdemli Direktör	Kurumsal ve Ticari Kredi Tahsis
İhsan Çakır	Genel Müdür Yardımcısı	Kobi ve Ticari Bankacılık Satış ve Pazarlama
B. Erdal Çetin	Genel Müdür Yardımcısı	Hazine
Çiğdem Dayan	Baş Hukuk Müşaviri	Hukuk Müşavirliği
Sudad Hamam	Finansal Risk Yönetimi Başkanı	Finansal Risk Yönetimi Başkanlığı
Ernst Hoff	Kıdemli Direktör	Kurumsal Müşteriler Satış ve Pazarlama, Yapılandırılmış

M. Sırrı Erkan	Yönetim Kurulu ve Denetim Komitesi Üyesi
Can Erol	Yönetim Kurulu ve Denetim Komitesi Üyesi
Pınar Abay	Genel Müdür ve Yönetim Kurulu Üyesi

Üst Düzey Yöneticiler

Adı ve Soyadı	Görevi	Sorumluluk Alanı
Pınar Abay	Genel Müdür	Genel Müdür, Aktif Pasif Komitesi Başkanı, Ticari Komite Başkanı, İcra Komitesi Başkanı, Finansal Olmayan Risk Komiteleri Başkanı, Kredi Komitesi Üyesi
Ayşegül Akay	Genel Müdür Yardımcısı	Finansal Kurumlar ve Borç Sermaye Piyasaları
Mark Onno Appelman	Kıdemli Direktör	Kurumsal ve Ticari Kredi Tahsis
İhsan Çakır	Genel Müdür Yardımcısı	Kobi ve Ticari Bankacılık
Çiğdem Dayan	Baş Hukuk Müşaviri	Hukuk Müşavirliği
Sudad Hamam	Finansal Risk Yönetimi Başkanı	Finansal Risk Yönetimi Başkanlığı
Ernst Hoff	Kıdemli Direktör	Kurumsal Müşteriler Satış, Pazarlama, Yapılandırılmış Finansman ve Kurumsal Krediler Değerlendirme

		Finansman ve Kurumsal Krediler Değerlendirme	İbrahim Huyugüzel	Teftiş Kurulu Başkanı	Teftiş Kurulu Başkanlığı
İbrahim Huyugüzel	Teftiş Kurulu Başkanı	Teftiş Kurulu Başkanlığı	Kadir Karakurum	Genel Müdür Yardımcısı	CRM
Kadir Karakurum	Genel Müdür Yardımcısı	CRM	Zeljko Kaurin	Genel Müdür Yardımcısı	Operasyon ve Bilgi Teknolojileri
Ş. Görkem Köseoğlu	Genel Müdür Yardımcısı	Operasyon	Ş. Görkem Köseoğlu	Genel Müdür Yardımcısı	Operasyon
Cem Mengi	Genel Müdür Baş Yardımcısı	Kurumsal Bankacılık	Cem Mengi	Genel Müdür Baş Yardımcısı	Kurumsal Bankacılık
Selami Özcan	Genel Müdür Yardımcısı	Operasyon ve Bilgi Teknolojileri	Seçil Refik	Genel Müdür Yardımcısı	İnsan Kaynakları, Marka Yönetimi ve İletişim
Murat Sarı	Genel Müdür Yardımcısı	KOBİ ve Bireysel Kredi Tahsis	Murat Sarı	Genel Müdür Yardımcısı	KOBİ ve Bireysel Kredi Tahsis
Hüseyin Sivri	Genel Müdür Yardımcısı	Bilgi Teknolojileri	Hüseyin Sivri	Genel Müdür Yardımcısı	Bilgi Teknolojileri
Alp Sivrioğlu	Genel Müdür Yardımcısı	Mali Kontrol	Alp Sivrioğlu	Genel Müdür Yardımcısı	Mali Kontrol ve Aktif Pasif Yönetimi
Cenk Tabakoğlu	Genel Müdür Yardımcısı	Bireysel Bankacılık Pazarlama ve Özel Bankacılık	Cenk Tabakoğlu	Genel Müdür Yardımcısı	Bireysel Bankacılık Pazarlama ve Özel Bankacılık
Barbaros Uygun	Genel Müdür Yardımcısı	Bireysel Bankacılık Satış Yönetimi ve ADK	Barbaros Uygun	Genel Müdür Yardımcısı	Bireysel Bankacılık Satış Yönetimi ve ADK
Lambrecht Willem Wessels	Kıdemli Direktör	Finansal Olmayan Risk Yönetimi	Lambrecht W. Wessels	Kıdemli Direktör	Finansal Olmayan Risk Yönetimi
Johannes H. de Wit	Genel Müdür Baş Yardımcısı	Bireysel Bankacılık	Johannes H. de Wit	Genel Müdür Baş Yardımcısı	Bireysel Bankacılık
Erdoğan Yılmaz	Genel Müdür Yardımcısı	Nakit Yönetimi	Erdoğan Yılmaz	Genel Müdür Yardımcısı	Nakit Yönetimi ve Ticaret Finansmanı
Gökhan Yurtçu	Finansal Olmayan Risk	Finansal Olmayan Risk			

	Yönetimi Başkanı	Yönetimi Başkanı	Gökhan Yurtçu	Finansal Olmayan Risk Yönetimi Başkanı	Finansal Olmayan Risk Yönetimi Başkanlığı
--	------------------	------------------	---------------	----------------------------------------	-------------------------------------------

Madde 1.12 aşağıdaki şekilde güncellenmiştir.	
Eski Şekil	Yeni Şekil
<p>12 Mart 2012 tarih 11/3 sayılı Yönetimi Kurulu Kararı ile İhsan Çakır Kobi ve Ticari Bankacılık Genel Müdür Yardımcısı olarak atanmış olup 2 Nisan 2012 tarihi itibariyle görevine başlamıştır.</p> <p>12 Mart 2012 tarih 11/2 sayılı Yönetim Kurulu Kararı ile Proje Yönetimi Uyum Olgunluk Grup Müdürü Lambrecht Willem Wessels Finansal Olmayan Risk Yönetimi Kıdemli Direktörü olarak atanmış olup, 2 Nisan 2012 tarihi itibariyle yeni unvanı ile görevine devam etmektedir.</p> <p>27 Nisan 2012 tarih 20/8 sayılı Yönetimi Kurulu Kararı ile Erdoğan Yılmaz Nakit Yönetimi Genel Müdür Yardımcısı olarak atanmış olup 17 Mayıs 2012 tarihi itibariyle görevine başlamıştır.</p> <p>Banka, takipteki krediler portföyünün %100 karşılık ayrılmış olan 66,141 TL tutarındaki bölümünü 12,300 TL bedel karşılığında Standard Varlık Yönetim A.Ş.'ye satmıştır. Söz konusu alacak tutarı içerisinde aciz vesikasına bağlanan ve iz bedel ile kayıtlarda izlenen kısım 140 TL (Tam TL) olup 57,905 TL anapara tutarında alacağı ifade etmektedir.</p> <p>Banka'nın 28 Mart 2012 tarihinde yapılan Olağan Genel Kurul Toplantısı'nda, 2.159.402.021 TL tutarındaki ödenmiş sermayesinin, 250 milyon TL nakit artırılmasına karar verilmiş olup, artış sonrası 2.409.402.021 TL'ye çıkan ödenmiş sermaye 2 Nisan 2012 tarihinde tescil edilerek 6 Nisan 2012 tarih ve 8043 sayılı Türkiye Ticaret Sicili Gazetesi'nde ilan edilmiştir.</p> <p>28 Mayıs 2012 tarihi itibariyle uluslararası kredi derecelendirme kuruluşu Fitch Ratings Ltd., ING Bank A.Ş.'nin kredi notlarını</p>	<p>20 Eylül 2012 tarih 41/4 sayılı Yönetim Kurulu Kararı ile Kurumsal Strateji ve Pazarlama İletişimi Direktörü Seçil Refik, İnsan Kaynakları, Marka Yönetimi ve İletişim Genel Müdür Yardımcısı olarak atanmış olup, 22 Ekim 2012 tarihi itibariyle yeni unvanı ile görevine devam etmektedir.</p> <p>Banka Yönetim Kurulu'nun 12 Kasım 2012 tarih ve 47/7 sayılı kararı ile Banka'nın %100 bağlı ortaklığı olan ING Menkul Değerler A.Ş.'nin sermaye artışına nakden 3 milyon TL ile iştirak edilmesine karar verilmiştir.</p> <p>13 Kasım 2012 tarihi itibariyle uluslararası kredi derecelendirme kuruluşu Fitch Ratings Ltd., ING Bank A.Ş.'nin kredi notlarını aşağıdaki şekilde belirlemiştir:</p> <p>Uzun Vadeli Yabancı Para Notu: BBB (Görünüm: Durağan) Uzun Vadeli Yerel Para Notu: BBB+ (Görünüm: Durağan) Kısa Vadeli Yabancı Para Notu: F3 Kısa Vadeli Yerel Para Notu: F2 Destek Notu: 2 Ulusal Uzun Vadeli Notu: AAA(tur) (Görünüm: Durağan) Finansal Kapasite Notu: bb</p> <p>Bankamız Kurumsal Müşteriler Satış, Pazarlama, Yapılandırılmış Finansman ve Krediler Değerlendirme Kıdemli Direktörü Ernst Hoff ve CRM Genel Müdür Yardımcısı Kadir Karakurum 31 Aralık 2012 tarihi itibarı ile Bankamızdaki görevlerinden ayrılacaklardır.</p> <p>29 Kasım 2012 tarih 49/3 sayılı Yönetimi Kurulu Kararı ile Zeljko</p>

<p>aşağıdaki şekilde belirlemiştir:</p> <p>Uzun Vadeli Yabancı Para Notu: BBB- (Görünüm: Durağan) Uzun Vadeli Yerli Para Notu: BBB (Görünüm: Durağan) Kısa Vadeli Yabancı Para Notu: F3 Kısa Vadeli Yerli Para Notu: F3 Uzun Vadeli Ulusal Notu: AAA(tur) (Görünüm: Durağan) Bireysel Kredi Notu: bb Destek Notu: 2</p>	<p>Kaurin Operasyon ve Bilgi Teknolojileri Genel Müdür Yardımcısı olarak atanmış olup 17 Aralık 2012 tarihi itibariyle görevine başlamıştır.</p>
-------------------------------------------------------------------------------------------------------------------------------------------------------------------------------------------------------------------------------------------------------------------------------------------------------------------------------------------------------	--------------------------------------------------------------------------------------------------------------------------------------------------

Madde 3.2 aşağıdaki şekilde güncellenmiştir.																				
Eski Şekil	Yeni Şekil																			
<p>Genel Müdürlüğü İstanbul'da olan ING Bank hizmet ve faaliyetlerini 31 Mart 2012 tarihi itibariyle 5.105 çalışanı ile yurt içinde 314 ve yurt dışında 5 şube, 1.008 ATM, internet bankacılığı, mobil bankacılığı ve çağrı merkezi ile gerçekleştirmektedir. Yurt dışı şubelerin 4'ü KKTC'de ve 1'i Bahreyn'de bulunmaktadır.</p> <p>Banka, Mart 2012 dönemi itibariyle Türkiye Bankalar Birliği tarafından açıklanan konsolide olmayan sektör verilerine göre Türkiye'de faaliyet gösteren özel bankalar içerisinde aktif ve mevduat toplamlarında 9., kredi toplamında ise 8. büyük özel banka konumundadır.</p> <p>ING Bank 31 Mart 2012 tarihi itibariyle dört bağlı ortaklığında %100 paya sahip olup, azınlık hakkı ve payı bulunmamaktadır.</p>	<p>Genel Müdürlüğü İstanbul'da olan ING Bank hizmet ve faaliyetlerini 30 Kasım 2012 tarihi itibariyle 5.422 çalışanı ile yurt içinde 317 ve yurt dışında 5 şube, 1.237 ATM, internet bankacılığı, mobil bankacılığı ve çağrı merkezi ile gerçekleştirmektedir. Yurt dışı şubelerin 4'ü KKTC'de ve 1'i Bahreyn'de bulunmaktadır.</p> <p>Banka, Eylül 2012 dönemi itibariyle Türkiye Bankalar Birliği tarafından açıklanan konsolide olmayan sektör verilerine göre Türkiye'de faaliyet gösteren özel bankalar içerisinde aktif toplamında 9., kredi ve mevduat toplamlarında ise 8. büyük özel banka konumundadır.</p> <p>ING Bank 30 Kasım 2012 tarihi itibariyle dört bağlı ortaklığında %100 paya sahip olup, azınlık hakkı ve payı bulunmamaktadır.</p>																			
<table border="1"> <thead> <tr> <th>Unvanı</th> <th>Adres (Şehir/ Ülke)</th> <th>Pay Oranı (%)</th> </tr> </thead> <tbody> <tr> <td>ING European Financial Services Plc.</td> <td>Dublin/İrlanda</td> <td>100</td> </tr> <tr> <td>ING Portföy Yönetimi A.Ş.</td> <td>İstanbul/Türkiye</td> <td>100</td> </tr> </tbody> </table>	Unvanı	Adres (Şehir/ Ülke)	Pay Oranı (%)	ING European Financial Services Plc.	Dublin/İrlanda	100	ING Portföy Yönetimi A.Ş.	İstanbul/Türkiye	100	<table border="1"> <thead> <tr> <th>Unvanı</th> <th>Adres (Şehir/ Ülke)</th> <th>Pay Oranı (%)</th> </tr> </thead> <tbody> <tr> <td>ING European Financial Services Plc.</td> <td>Dublin/İrlanda</td> <td>100</td> </tr> <tr> <td>ING Portföy Yönetimi A.Ş.</td> <td>İstanbul/Türkiye</td> <td>100</td> </tr> </tbody> </table>		Unvanı	Adres (Şehir/ Ülke)	Pay Oranı (%)	ING European Financial Services Plc.	Dublin/İrlanda	100	ING Portföy Yönetimi A.Ş.	İstanbul/Türkiye	100
Unvanı	Adres (Şehir/ Ülke)	Pay Oranı (%)																		
ING European Financial Services Plc.	Dublin/İrlanda	100																		
ING Portföy Yönetimi A.Ş.	İstanbul/Türkiye	100																		
Unvanı	Adres (Şehir/ Ülke)	Pay Oranı (%)																		
ING European Financial Services Plc.	Dublin/İrlanda	100																		
ING Portföy Yönetimi A.Ş.	İstanbul/Türkiye	100																		

ING Faktoring A.Ş.	İstanbul/Türkiye	100	ING Faktoring A.Ş.	İstanbul/Türkiye	100
ING Finansal Kiralama A.Ş.	İstanbul/Türkiye	100	ING Finansal Kiralama A.Ş.	İstanbul/Türkiye	100
			ING Menkul Değerler A.Ş.	İstanbul/Türkiye	100

Madde 3.2.1 aşağıdaki şekilde güncellenmiştir.	
Eski Şekil	Yeni Şekil
<p><u>Bireysel Bankacılık</u></p> <p>ING Bank yaklaşık 1,3 milyonu aktif olmak üzere 4 milyon bireysel müşteriye hizmet vermektedir. Banka'nın bireysel bankacılık hedefi, çapraz satışa önem vererek geniş ve yaygın dağılımlı bireysel müşteri tabanının tüm ihtiyaçlarını karşılayan, alternatifli ürün ve hizmetler sunmaktır.</p> <p>Banka'nın bireysel kredileri konut kredileri, taşıt kredileri, ihtiyaç kredileri, KMH ve kredi kartlarından oluşmakta olup 31 Mart 2012 itibariyle toplam bireysel krediler içindeki payları sırasıyla %39,35, %9,13, %39,35, %1,51 ve %10,66'dir. 2012 Mart sonu itibariyle ING Bank'ın bireysel müşterilere kullandırılan nakdi krediler toplamı 5.852 milyon TL seviyesine ulaşmış ve Banka toplam nakdi ve gayri nakdi kredilerinden aldığı pay %26,10 olarak gerçekleşmiştir.</p> <p>ING Bank rekabetin yoğun olduğu bireysel bankacılık alanındaki çalışmalarını 2011 yılında hızlandırmış ve vadeye bağlı kalmadan birikim yapmaya imkan veren Turuncu Hesap ve kredi kartı, internet üzerinden yapılan ödemeler ile fatura ödemelerini birleştiren Günlük Paket gibi ürünleri müşterilerinin hizmetine sunmuştur. 31 Mart 2012 verilerine göre 250.000 TL altındaki toplam mevduatın payını %75 ile sektör ortalaması olan %40'ın çok üzerine yükselterek, tasarruf mevduatı alanında ismini ön plana çıkartmayı başarmıştır. Turuncu Hesap mevduat ürünü ile Banka küçük birikim sahibi bireysel</p>	<p><u>Bireysel Bankacılık</u></p> <p>ING Bank yaklaşık 1,4 milyonu aktif olmak üzere 4,3 milyon bireysel müşteriye hizmet vermektedir. Banka'nın bireysel bankacılık hedefi, çapraz satışa önem vererek geniş ve yaygın dağılımlı bireysel müşteri tabanının tüm ihtiyaçlarını karşılayan, alternatifli ürün ve hizmetler sunmaktır.</p> <p>Banka'nın bireysel kredileri konut kredileri, taşıt kredileri, ihtiyaç kredileri, KMH ve kredi kartlarından oluşmakta olup 30 Eylül 2012 itibariyle toplam bireysel krediler içindeki payları sırasıyla %37,11, %8,78, %40,27, %1,68 ve %12,16'dır. 2012 Eylül sonu itibariyle ING Bank'ın bireysel müşterilere kullandırılan nakdi krediler toplamı 6.669 milyon TL seviyesine ulaşmış ve Banka toplam nakdi ve gayri nakdi kredilerinden aldığı pay %28,64 olarak gerçekleşmiştir.</p> <p>ING Bank rekabetin yoğun olduğu bireysel bankacılık alanındaki çalışmalarını 2011 yılında hızlandırmış ve vadeye bağlı kalmadan birikim yapmaya imkan veren Turuncu Hesap ve kredi kartı, internet üzerinden yapılan ödemeler ile fatura ödemelerini birleştiren Günlük Paket gibi ürünleri müşterilerinin hizmetine sunmuştur. 30 Eylül 2012 verilerine göre 250.000 TL altındaki toplam tasarruf mevduatının payını %80 ile sektör ortalaması olan %57'nin çok üzerine yükselterek, tasarruf mevduatı alanında ismini ön plana çıkartmayı başarmıştır. Turuncu Hesap mevduat ürünü ile Banka küçük birikim sahibi bireysel</p>

müşterilerin tasarruflarını (i) vade esnekliği, (ii) faiz oranları ve (iii) sunduğu masrafsızlık açısından rekabetçi şekilde değerlendirmelerine imkan vererek bireysel mevduat bakiyesini, 31 Mart 2012'de 2011 yılsonuna göre %7 arttırarak 9.834 milyon TL yapmıştır.

KOBİ ve Ticari Bankacılık

31 Mart 2012 tarihi itibarıyla ING Bank'ın KOBİ ve Ticari müşterilerine kullandığı nakdi ve gayri nakdi krediler toplamı, 2011 yılsonuna göre %9 artarak 10.113 milyon TL'ye yükselmiş ve Banka'nın nakdi ve gayri nakdi krediler toplamının %45'ini oluşturmuştur.

KOBİ ve Ticari Bankacılık, iş dünyasının en önemli sivil toplum kuruluşlarından biri olan TÜRKONFED'in etkinliklerine destek olurken, konfederasyon üyelerine özel avantajlı ürün ve hizmet paketleri sunmaktadır.

31 Mart 2012 itibarıyla, KOBİ Bankacılığı müşterilerine kullanılan nakdi krediler 2.769 milyon TL, gayri nakdi krediler ise 424 milyon TL olarak gerçekleşmiştir. 2011 yılsonuna göre %12 artış gösteren KOBİ Bankacılığı nakdi ve gayrinakdi krediler toplamı 31 Mart 2012 tarihi itibarıyla 3.193 milyon TL seviyesine yükselmiştir.

31 Mart 2012 itibarıyla Ticari Bankacılık müşterilerine kullanılan nakdi krediler 5.061 milyon TL, gayri nakdi krediler ise 1.859 milyon TL olarak gerçekleşmiştir. 2011 yılsonu ile karşılaştırıldığında kullanılan nakdi ve gayri nakdi kredi toplamı %18 büyüme göstermiş ve 6.921 milyon TL seviyesine ulaşmıştır.

Kurumsal Bankacılık

Kurumsal müşterilere 4 kurumsal bankacılık merkezi ve 2 kurumsal bankacılık temsilciliği ile ulaşılmakta ve kredilerden, proje ve dış ticaretin finansmanına, hazine ürünlerinden, risk ve nakit yönetimine kadar katma değeri yüksek, geniş bir ürün yelpazesi sunulmaktadır.

müşterilerin tasarruflarını (i) vade esnekliği, (ii) faiz oranları ve (iii) sunduğu masrafsızlık açısından rekabetçi şekilde değerlendirmelerine imkan vererek bireysel mevduat bakiyesini, 30 Eylül 2012'de 2011 yılsonuna göre %18 arttırarak 10.872 milyon TL yapmıştır.

KOBİ ve Ticari Bankacılık

30 Eylül 2012 tarihi itibarıyla ING Bank'ın KOBİ ve Ticari müşterilerine kullandığı nakdi ve gayri nakdi krediler toplamı, 2011 yılsonuna göre %24 artarak 11.526 milyon TL'ye yükselmiş ve Banka'nın nakdi ve gayri nakdi krediler toplamının %48'ini oluşturmuştur.

KOBİ ve Ticari Bankacılık, iş dünyasının en önemli sivil toplum kuruluşlarından biri olan TÜRKONFED'in etkinliklerine destek olurken, konfederasyon üyelerine özel avantajlı ürün ve hizmet paketleri sunmaktadır. Bunun yanı sıra, ihracatçının bankası olma hedefiyle İstanbul Tekstil ve Konfeksiyon İhracatçı Birlikleri (İTKİB), Marmara ve Kuzey Anadolu Sanayici ve İş Adamları Dernekleri Federasyonu (MAKSİFED), Doğu Karadeniz İhracatçı Birlikleri (DKİB), Doğu Anadolu İhracatçılar Birliği (DAİB), Güneydoğu Anadolu İhracatçı Birlikleri (GAİB), Akdeniz İhracatçı Birlikleri gibi ihracatçı birlikleri ve ticaret odaları ile de avantajlı bankacılık ve finansman fırsatları sunmak amacıyla işbirliği protokolleri imzalanmaktadır.

30 Eylül 2012 itibarıyla, KOBİ Bankacılığı müşterilerine kullanılan nakdi krediler 3.211 milyon TL, gayri nakdi krediler ise 469 milyon TL olarak gerçekleşmiştir. 2011 yılsonuna göre %8 artış gösteren KOBİ Bankacılığı nakdi ve gayrinakdi krediler toplamı 30 Eylül 2012 tarihi itibarıyla 3.680 milyon TL seviyesine yükselmiştir.

30 Eylül 2012 itibarıyla Ticari Bankacılık müşterilerine kullanılan nakdi krediler 5.655 milyon TL, gayri nakdi krediler ise 2.191 milyon TL olarak gerçekleşmiştir. 2011 yılsonu ile karşılaştırıldığında kullanılan nakdi ve gayri nakdi kredi toplamı %34 büyüme göstermiş ve 7.846 milyon TL seviyesine ulaşmıştır.

2012 Mart sonu itibariyle ING Bank'ın kurumsal bankacılık alanındaki müşterilere kullanılan nakdi krediler ve gayri nakdi krediler toplamı sırasıyla 3.608 milyon TL ve 2.223 milyon TL olarak gerçekleşmiştir. Kurumsal müşterilere kullanılan nakdi ve gayri nakdi krediler toplamı 5.831 milyon TL seviyesine ulaşmış ve Banka toplam nakdi ve gayri nakdi kredilerinden aldığı pay %26 olarak gerçekleşmiştir.

Alternatif Dağıtım Kanalları

ING Bank, ATM'ler, internet bankacılığı, mobil bankacılık ve telefon bankacılığı gibi Alternatif Dağıtım Kanalları ile hızla artan müşterilerine hizmet vermekte ve katma değeri yüksek ürünler sunarak gelişimine devam etmektedir. Bu gelişimin en önemli göstergelerinden biri Nisan 2011'den Nisan 2012'ye internet bankacılığı aktif kullanıcı sayısındaki %22'lik artıştır.

Banka dahilinde yapılan finansal işlemlerin Aralık 2010 ayı içinde %11'i internet bankacılığı kanalından gerçekleştirilmişken Aralık 2011 itibariyle bu oran %13'e çıkmış, 2012 yılı Ocak ve Şubat aylarında da artmaya devam ederek %14'e ulaşmıştır.

ING Bank, 2011 yılından itibaren Mobil bankacılık alanında, iPhone, Symbian ve Blackberry platformları için yerel uygulama (Native Application) ile servis vermektedir. 2012 yılı Mart ayında Android telefonlar için olan yerel uygulama da müşterilere sunulmuştur. Aralık 2011'den günümüze kullanıcı sayısında %124 ile dikkat çekici bir büyüme gerçekleştirilmiştir.

ING Bank 2012 yılı Mart ayı sonu itibariyle 1.008 adet kurulu ATM'si ile %3,03 pazar payına sahiptir. ATM'lerinin 386 adedi şubelerde, 622 adedi şube dışı lokasyonlarda konumlandırılarak Türkiye genelinde yaygın kapsama ve hizmet ağı oluşturmuştur. 31 Mart 2012 itibariyle ING Bank genelinde yapılan işlemlerin ortalama %37'si ATM'ler üzerinden gerçekleştirilmiş ve ATM'ler

Kurumsal Bankacılık

Kurumsal müşterilere 3 kurumsal bankacılık merkezi ile ulaşılmakta ve kredilerden, proje ve dış ticaretin finansmanına, hazine ürünlerinden, risk ve nakit yönetimine kadar katma değeri yüksek, geniş bir ürün yelpazesi sunulmaktadır

2012 Eylül sonu itibariyle ING Bank'ın kurumsal bankacılık alanındaki müşterilerine kullanılan nakdi krediler ve gayri nakdi krediler toplamı sırasıyla 3.017 milyon TL ve 2.172 milyon TL olarak gerçekleşmiştir. Kurumsal müşterilere kullanılan nakdi ve gayri nakdi krediler toplamı 5.189 milyon TL seviyesine ulaşmış ve Banka toplam nakdi ve gayri nakdi kredilerinden aldığı pay %21 olarak gerçekleşmiştir.

Alternatif Dağıtım Kanalları

ING Bank, ATM'ler, internet bankacılığı, mobil bankacılık ve telefon bankacılığı gibi Alternatif Dağıtım Kanalları ile hızla artan müşterilerine hizmet vermekte ve katma değeri yüksek ürünler sunarak gelişimine devam etmektedir. Bu gelişimin en önemli göstergelerinden biri Aralık 2011'den Eylül 2012'ye internet bankacılığı aktif kullanıcı sayısındaki %14'lük artıştır.

Aralık 2011 itibariyle Banka dahilinde yapılan finansal işlemlerin %13'ü internet bankacılığı kanalından gerçekleştirilmiş olup, 2012 yılında ilgili oran artmaya devam ederek Eylül 2012 itibariyle %14'e ulaşmıştır.

ING Bank, 2011 yılından itibaren mobil bankacılık alanında iPhone, Android, Symbian ve Blackberry platformları için yerel uygulama (Native Application) ile servis vermektedir. 2012 yılı Aralık ayında iPad tabletler için olan yerel uygulama da müşterilere sunulmuştur. Aralık 2011'den günümüze kullanıcı sayısında %250 ile dikkat çekici bir büyüme gerçekleştirilmiştir.

şubelerden sonra en çok işlem yapılan dağıtım kanalı olmuştur.

Ticaret Finansmanı

Müşterilere verilen desteği daha da arttırmak ve yeni ve müşteri odaklı çözümler geliştirmek üzere, 2011 Ocak ayında Ticaret Finansmanı Grubu kurulmuş ve orta-uzun vadede müşterilere değer katacak projelerin alt yapı çalışmalarına başlanmıştır. Banka'nın aracılık ettiği toplam dış ticaret işlem hacmi 2012 yılının ilk çeyreğinde 1.304 milyon ABD Doları seviyesinde gerçekleşmiştir.

Hazine

ING Bank, müşteri odaklı para ve sermaye piyasaları politikalarını her yıl olduğu gibi 2012 yılında da sürdürmektedir, 2012 yılı ilk çeyreğinde 5.000 milyon ABD Doları müşteri kaynaklı olmak üzere toplam 25.000 milyon ABD Doları döviz işlemine aracılık etmiş, 9.000 milyon TL'lik (ihale hariç) hazine bonusu ve devlet tahvili işlemi gerçekleştirmiştir.

İştirakler:

ING European Financial Services Plc.

Şirket'in 31 Mart 2012 tarihi itibarıyla kredi portföy büyüklüğü 2011 yılı sonuna göre %0,9'luk sınırlı bir düşüş ile 949 milyon USD olarak gerçekleşmiştir. Şirket'in üç aylık net karı 1,9 milyon USD, aktif büyüklüğü ise 963 milyon USD olarak gerçekleşmiştir.

Şirket'in 31 Mart 2012 tarihi itibarıyla kredi portföy büyüklüğü 2011 yılı sonuna göre %0,9'luk sınırlı bir düşüş ile 711 milyon AVRO olarak gerçekleşmiştir. Şirket'in üç aylık net karı 1,4 milyon AVRO, aktif büyüklüğü ise 721 milyon AVRO olarak gerçekleşmiştir.

ING Portföy Yönetimi A.Ş.

ING Portföy Yönetimi A.Ş.'nin yönetimindeki portföy 31 Mart 2012

ING Bank 2012 yılı Eylül ayı sonu itibarıyla 1.152 adet kurulu ATM'si ile %3,29 pazar payına sahiptir. ATM'lerinin 425 adedi şubelerde, 727 adedi şube dışı lokasyonlarda konumlandırarak Türkiye genelinde yaygın kapsama ve hizmet ağı oluşturmuştur. ATM'ler, ING Bank genelinde yapılan işlemlerin şubelerden sonra en çok kullanılan dağıtım kanalı olmakla birlikte, kartlı/kartsız işlem adımları ile de müşterilerine geniş hizmet çeşitliliği sunmaktadır.

Ticaret Finansmanı

Müşterilere verilen desteği daha da arttırmak ve yeni ve müşteri odaklı çözümler geliştirmek üzere, 2011 Ocak ayında Ticaret Finansmanı Grubu kurulmuş ve orta-uzun vadede müşterilere değer katacak projelerin alt yapı çalışmalarına başlanmıştır. Banka'nın aracılık ettiği toplam dış ticaret işlem hacmi 2012 yılı Kasım sonu itibarıyla 9 milyar ABD Doları seviyesinin üzerinde gerçekleşmiştir.

Hazine

ING Bank, müşteri odaklı para ve sermaye piyasaları politikalarını her yıl olduğu gibi 2012 yılında da sürdürmektedir, 2012 yılının ilk on bir ayında 80.000 milyon ABD Doları müşteri kaynaklı olmak üzere toplam 170.000 milyon ABD Doları döviz işlemine aracılık etmiş, 60.000 milyon TL'lik (ihale hariç) hazine bonusu ve devlet tahvili işlemi gerçekleştirmiştir.

İştirakler:

ING European Financial Services Plc.

Şirket'in 30 Eylül 2012 tarihi itibarıyla kredi portföy büyüklüğü 545 milyon AVRO olarak gerçekleşmiştir. Şirket'in dokuz aylık net karı 3,3 milyon AVRO, aktif büyüklüğü ise 551 milyon AVRO olarak gerçekleşmiştir.

itibariyle 1.612 milyon TL'ye ulaşmıştır. Şirket, ING Bank ve ING Emeklilik yatırım fonlarının yanı sıra bireysel ve tüzel müşterilere de portföy yönetim hizmetleri sunmaktadır.

Şirket'in 31 Mart 2012 tarihinde sona eren ara döneme ilişkin net kârı 1,07 milyon TL, aktif büyüklüğü ise 16,7 milyon TL olarak gerçekleşmiştir.

ING Faktoring A.Ş.

Şirketin 31 Mart 2012 tarihi itibariyle aktif büyüklüğü 379,7 milyon TL olarak gerçekleşmiştir.

ING Finansal Kiralama A.Ş.

31 Mart 2012 itibariyle ING Finansal Kiralama A.Ş.'nin aktif büyüklüğü 350 milyon TL, dönem net karı 331 bin TL olarak gerçekleşmiştir.

ING Portföy Yönetimi A.Ş.

ING Portföy Yönetimi A.Ş.'nin yönetimindeki portföy 30 Eylül 2012 itibariyle 1.478 milyon TL olarak gerçekleşmiştir. Şirket, ING Bank ve ING Emeklilik yatırım fonlarının yanı sıra bireysel ve tüzel müşterilere de portföy yönetim hizmetleri sunmaktadır.

Şirket'in 30 Eylül 2012 tarihinde sona eren ara döneme ilişkin net kârı 2,64 milyon TL, aktif büyüklüğü ise 14,5 milyon TL olarak gerçekleşmiştir.

ING Faktoring A.Ş.

Şirketin 30 Eylül 2012 tarihi itibariyle aktif büyüklüğü 478 milyon TL, dönem net karı 2,6 milyon TL olarak gerçekleşmiştir.

ING Finansal Kiralama A.Ş.

30 Eylül 2012 itibariyle ING Finansal Kiralama A.Ş.'nin aktif büyüklüğü 418 milyon TL, dönem net karı 3,7 milyon TL olarak gerçekleşmiştir.

ING Menkul Değerler A.Ş.

ING Menkul Değerler A.Ş. 2499 sayılı Sermaye Piyasası Kanunu ve ilgili mevzuat hükümlerine uygun olarak menkul kıymetler üzerinde sadece ikinci el piyasası kapsamına giren aracılık faaliyetlerinde bulunmak amacıyla Üiversal Menkul Değerler A.Ş. unvanı ile 1991 yılında kurulmuştur. 27 Mayıs 2009 tarihinde Şirket'in unvanı ING Menkul Değerler A.Ş. olarak değiştirilmiştir.

Banka ile ING UK Holdings Ltd arasında yapılan müzakereler sonucunda Banka Yönetim Kurulu'nun 15 Mart 2012 tarihli ve 12/1 numaralı toplantısı ile ING UK Holdings Ltd'in hissedarı olduğu ING Menkul Değerler A.Ş.'nin %100 hissesinin Banka tarafından 765 TL bedel ile satın alınmasına karar verilmiş olup ilgili yasal mercilerden

	<p>tesis edilen onaylar neticesinde 15 Ağustos 2012 tarihinde satın alma süreci tamamlanmıştır.</p> <p>30 Eylül 2012 itibariyle ING Menkul Değerler A.Ş.'nin aktif büyüklüğü 902 bin TL olarak gerçekleşmiştir.</p>
--	---------------------------------------------------------------------------------------------------------------------------------------------------------------------------------------------------------------------

Madde 3.2.2 aşağıdaki şekilde güncellenmiştir.	
Eski Şekil	Yeni Şekil
<p>Banka'nın temel ürün/hizmet grupları ve önemli sektörel parametreler bazında 2012 yılı üçüncü ay sonunda sahip olduğu pazar payları aşağıdaki gibidir. Kredi, mevduat ve aktif toplamına ilişkin pazar payları BDDK sektör verileri kullanılarak hesaplanmıştır. Pazar paylarının hesaplanması sırasında sektöre ve Banka'ya ilişkin konsolide olmayan finansal tablolar baz alınmış olup, büyüklükler faiz tahakkuk ve reeskontlarını içermemektedir.</p> <p>Bankacılık sektörünün genelinde 2012 yılının ilk üç ayında krediler 2011 yılsonuna göre %2,32 artarak 705.672 milyon TL'ye ulaşırken, fonlama tarafında mevduat genişlemesi %0,23'lük artışla 737.945 milyon TL'ye yükselmiştir. ING Bank'ın nakdi kredileri, 2012 yılının ilk üç ayında 2011 yılsonuna göre %3,90 artarak 15.603 milyon TL'ye ulaşırken, fonlama tarafında mevduat genişlemesi yılsonuna göre %8,23'lük artışla 12.447 milyon TL'ye yükselmiştir. Bankacılık sektörünün genelinde mevduatın krediye dönüşüm oranı 31 Aralık 2011 ve 31 Mart 2012 tarihleri itibariyle sırasıyla %93,67 ve %95,63 olarak gerçekleşmiştir. ING Bank için mevduatın krediye dönüşüm oranı ise 31 Aralık 2011 ve 31 Mart 2012 tarihleri itibariyle sırasıyla %130,58 ve %125,35 olarak gerçekleşmiştir.</p> <p>ING Bank 2012 yılı ilk üç ayında 102 milyon TL brüt kar elde etmiştir. Brüt karı üzerinden 25 milyon TL vergi karşılığı ayıran ING Bank'ın konsolide olmayan net karı 77 milyon TL olmuştur.</p> <p>ING Bank 31 Mart 2012 itibariyle konsolide olmayan aktif</p>	<p>Banka'nın temel ürün/hizmet grupları ve önemli sektörel parametreler bazında 2012 yılı dokuzuncu ay sonunda sahip olduğu pazar payları aşağıdaki gibidir. Kredi, mevduat ve aktif toplamına ilişkin pazar payları BDDK sektör verileri kullanılarak hesaplanmıştır. Pazar paylarının hesaplanması sırasında sektöre ve Banka'ya ilişkin konsolide olmayan finansal tablolar baz alınmış olup, büyüklükler faiz tahakkuk ve reeskontlarını içermemektedir.</p> <p>Bankacılık sektörünün genelinde 2012 yılının ilk dokuz ayında krediler 2011 yılsonuna göre %10,77 artarak 763.930 milyon TL'ye ulaşırken, fonlama tarafında mevduat genişlemesi %6,67'lik artışla 785.363 milyon TL'ye yükselmiştir. ING Bank'ın nakdi kredileri, 2012 yılının ilk dokuz ayında 2011 yılsonuna göre %15,15 artarak 17.293 milyon TL'ye ulaşırken, fonlama tarafında mevduat genişlemesi yılsonuna göre %17,87'lik artışla 13.556 milyon TL'ye yükselmiştir. Bankacılık sektörünün genelinde mevduatın krediye dönüşüm oranı 31 Aralık 2011 ve 30 Eylül 2012 tarihleri itibariyle sırasıyla %93,67 ve %97,27 olarak gerçekleşmiştir. ING Bank için mevduatın krediye dönüşüm oranı ise 31 Aralık 2011 ve 30 Eylül 2012 tarihleri itibariyle sırasıyla %130,58 ve %127,57 olarak gerçekleşmiştir.</p> <p>ING Bank 2012 yılı ilk dokuz ayında 315 milyon TL brüt kar elde etmiştir. Brüt karı üzerinden 85 milyon TL vergi karşılığı ayıran ING Bank'ın konsolide olmayan net karı 230 milyon TL olmuştur.</p> <p>ING Bank 30 Eylül 2012 itibariyle konsolide olmayan aktif</p>

büyükliğini 21.582 milyon TL'ye yükseltmiştir. Aktif büyüklüğü ile Türkiye'deki özel bankalar arasında 9. sırada yer alan Banka'nın pazar payı %1,76 olmuştur.

31 Mart 2012 itibariyle ING Bank'ın nakdi kredileri %3,90 artarak 15.603 milyon TL'ye ulaşırken kredi pazar payı %2,21 olarak gerçekleşmiştir.

Tüketici kredileri yılın ilk üç ayında %6,17'lik artışla 5.188 milyon TL'ye yükselmiştir. Tüketici kredileri toplamı kredi kartı dahil değerlendirildiğinde, %5,56'lık artışla 5.752 milyon TL'ye ulaşmıştır. 31 Mart 2012 itibariyle ING Bank'ın tüketici kredilerindeki (kredi kartı dahil) pazar payı yaklaşık %2,50 olarak gerçekleşmiştir.

31 Mart 2012 itibariyle toplam mevduat %8,23 artarak 12.447 milyon TL'ye ulaşmıştır. Mevduat pazar payı ise %1,69 düzeyindedir.

31 Mart 2012 itibariyle konsolide olmayan büyüklükler (milyon TL)	Sektör	ING Bank	ING Bank Pazar Payı
Aktifler	1.228.939	21.582	%1,76
Krediler	705.672	15.603	%2,21
Mevduatlar	737.945	12.447	%1,69
Konut	75.438	2.287	%3,03
Taşıt	7.280	510	%7,00
İhtiyaç	89.052	2.391	%2,69
Tüketici Kredileri Toplamı	171.770	5.188	%3,02

büyükliğini 23.184 milyon TL'ye yükseltmiştir. Aktif büyüklüğü ile Türkiye'deki özel bankalar arasında 9. sırada yer alan Banka'nın pazar payı %1,77 olmuştur.

30 Eylül 2012 itibariyle ING Bank'ın nakdi kredileri %15,15 artarak 17.293 milyon TL'ye ulaşırken kredi pazar payı %2,26 olarak gerçekleşmiştir.

Tüketici kredileri yılın ilk dokuz ayında %19,14'lük artışla 5.821 milyon TL'ye yükselmiştir. Tüketici kredileri toplamı kredi kartı dahil değerlendirildiğinde, %20,25'lik artışla 6.553 milyon TL'ye ulaşmıştır. 30 Eylül 2012 itibariyle ING Bank'ın tüketici kredilerindeki (kredi kartı dahil) pazar payı yaklaşık %2,59 olarak gerçekleşmiştir.

30 Eylül 2012 itibariyle toplam mevduat %17,87 artarak 13.556 milyon TL'ye ulaşmıştır. Mevduat pazar payı ise %1,73 düzeyindedir.

30 Eylül 2012 itibariyle konsolide olmayan büyüklükler (milyon TL)	Sektör	ING Bank	ING Bank Pazar Payı
Aktifler	1.308.482	23.184	%1,77
Krediler	763.930	17.293	%2,26
Mevduatlar	785.363	13.556	%1,73
Konut	81.033	2.461	%3,04
Taşıt	7.675	563	%7,33
İhtiyaç	96.084	2.797	%2,91
Tüketici Kredileri Toplamı	184.791	5.821	%3,15

Bireysel Kredi Kartları	58.173	565	%0,97	Bireysel Kredi Kartları	68.153	731	%1,07
Tüketici Kredileri Toplamı (Bireysel Kredi Kartları Dahil)	229.943	5.752	%2,50	Tüketici Kredileri Toplamı (Bireysel Kredi Kartları Dahil)	252.944	6.553	%2,59

Madde 3.2.5'e aşağıdaki şekilde güncellenmiştir.	
Eski Şekil	Yeni Şekil
<p>ING Bank, Bireysel Bankacılıkta 2011 yılında çok önemli iki ürün ve hizmeti hayata geçirmiştir.</p> <p>Bunlardan ilki tüm dünyada yaklaşık 22 milyon kişinin kullandığı Turuncu Hesap'tır. Turuncu Hesap, vade ve alt limit şartı olmayan ve herhangi bir masraf uygulanmayan bir tasarruf hesabıdır.</p> <p>ING Bank Turuncu Hesap ile Banka'da hiç hesabı olmayan yeni müşterilerin şubeye gelmeden, çağrı merkezi ve internet sitesi üzerinden hesap açmasına imkan tanımıştır.</p> <p>İkinci önemli hizmet ise, müşterilerin günlük bankacılık işlemleri yaparken en sık kullandıkları ürünlerden oluşan ING Günlük Paket'tir. ING Günlük Paket, vadesiz TL mevduat hesabı, ING Nakit Kart, ING Bonus Card, Destek Hesap, vadesiz hesaba bağlı fatura ödeme talimatı ve internet ve telefon bankacılığı kullanıcı kodundan oluşmaktadır. ING Günlük Paket'te hesap işletim ücreti, ING Bonus Card yıllık kart aidatı, İnternet ve Telefon bankacılığında yapacakları havale ve EFT'ler için ücret ödenmez ve aynı zamanda müşterilerin verdikleri otomatik fatura talimatı tutarlarının her ay yüzde 2'si oranında bonus kazanılır. Günlük bankacılık işlemi yapan herkese uygun olan ve günlük bankacılık işlemleri yaparken de kazanmayı amaçlayan ING Günlük Paket ile ING Bank müşterilerinin ana bankası olmayı hedeflemektedir.</p>	<p>ING Bank, Bireysel Bankacılıkta 2011 yılında çok önemli iki ürün ve hizmeti hayata geçirmiştir.</p> <p>Bunlardan ilki tüm dünyada yaklaşık 22 milyon kişinin kullandığı Turuncu Hesap'tır. Turuncu Hesap, vade ve alt limit şartı olmayan ve herhangi bir masraf uygulanmayan bir tasarruf hesabıdır.</p> <p>ING Bank Turuncu Hesap ile Banka'da hiç hesabı olmayan yeni müşterilerin şubeye gelmeden, çağrı merkezi ve internet sitesi üzerinden hesap açmasına imkan tanımıştır.</p> <p>İkinci önemli hizmet ise, müşterilerin günlük bankacılık işlemleri yaparken en sık kullandıkları ürünlerden oluşan ING Günlük Paket'tir. ING Günlük Paket, vadesiz TL mevduat hesabı, ING Nakit Kart, ING Bonus Card, Destek Hesap, vadesiz hesaba bağlı fatura ödeme talimatı ve internet ve telefon bankacılığı kullanıcı kodundan oluşmaktadır. ING Günlük Paket'te hesap işletim ücreti, ING Bonus Card yıllık kart aidatı, İnternet ve Telefon bankacılığında yapacakları havale ve EFT'ler için ücret ödenmez ve aynı zamanda müşterilerin verdikleri otomatik fatura talimatı tutarlarının her ay yüzde 2'si oranında bonus kazanılır. Günlük bankacılık işlemi yapan herkese uygun olan ve günlük bankacılık işlemleri yaparken de kazanmayı amaçlayan ING Günlük Paket ile ING Bank müşterilerinin ana bankası olmayı hedeflemektedir.</p> <p>Tasarruf bankası olma hedefiyle KOBİ Bankacılığı'nda da müşterilerin</p>

	<p>istek ve ihtiyaçlarına yönelik şekillendirilen “ING Bank Paydos Yok Hesap” yakın zamanda hayata geçmiştir. KOBİ’lere tasarruf ettiren, masrafsız ve kullanımı kolay bir ürün olan “ING Bank Paydos Yok Hesap” ile KOBİ’lerin iş günlerinde saat 17:00’den önce hesaba yatırdıkları 5 bin TL’nin üzerindeki bakiyeleri herhangi bir talimata gerek olmadan gecelik mevduatta değerlendirilmektedir. Vadeli ve vadesiz hesabı kurumsal alanda da birleştiren “ING Bank Paydos Yok Hesap KOBİ’ler için avantajlar içeren bir TL likidite yönetim hesabıdır.</p>
--	-----------------------------------------------------------------------------------------------------------------------------------------------------------------------------------------------------------------------------------------------------------------------------------------------------------------------------------------------------------------------------------------------------------------------------------------------------------------------------------------------------------------------------------------------------------------

Madde 3.2.6 aşağıdaki şekilde güncellenmiştir.	
Eski Şekil	Yeni Şekil
<p>Banka’nın ana hissedarı ING Bank N.V.’den 29 Şubat 2012 tarihinde alınan 250 milyon TL tutarındaki sermaye avansı, nakit sermaye artırımına konu edilmesi amacı ile aynı tarihte Banka hesaplarında bloke edilmiştir. İlgili tutar, bilanço tarihi itibarıyla mali tablolarda diğer yabancı kaynaklar satırında yer almakta olup, “Bankaların Özkaynaklarına İlişkin Yönetmelik” 8. madde 11. bent uyarınca BDDK’nın 12 Mart 2012 tarih ve 5303 sayılı yazısı ile söz konusu tutarın sermaye artırım süreçleri tamamlanıncaya kadar Sermaye Yeterliliği Standart Oranı hesaplamasında ikincil sermaye benzeri borç olarak dikkate alınabileceği bildirilmiştir.</p>	<p>Banka’nın ana hissedarı ING Bank N.V.’den 29 Şubat 2012 tarihinde alınan 250 milyon TL tutarındaki sermaye avansı, nakit sermaye artırımına konu edilmesi amacı ile aynı tarihte Banka hesaplarında bloke edilmiştir. İlgili tutar, 30 Eylül 2012 tarihi itibarıyla mali tablolarda diğer yabancı kaynaklar satırında yer almakta olup, “Bankaların Özkaynaklarına İlişkin Yönetmelik” 8. madde 11. bent uyarınca BDDK’nın 12 Mart 2012 tarih ve 5303 sayılı yazısı ile söz konusu tutarın sermaye artırım süreci tamamlanıncaya kadar Sermaye Yeterliliği Standart Oranı hesaplamasında ikincil sermaye benzeri borç olarak dikkate alınabileceği bildirilmiştir. İlgili tutara ilişkin sermaye artırım süreci devam etmektedir.</p>

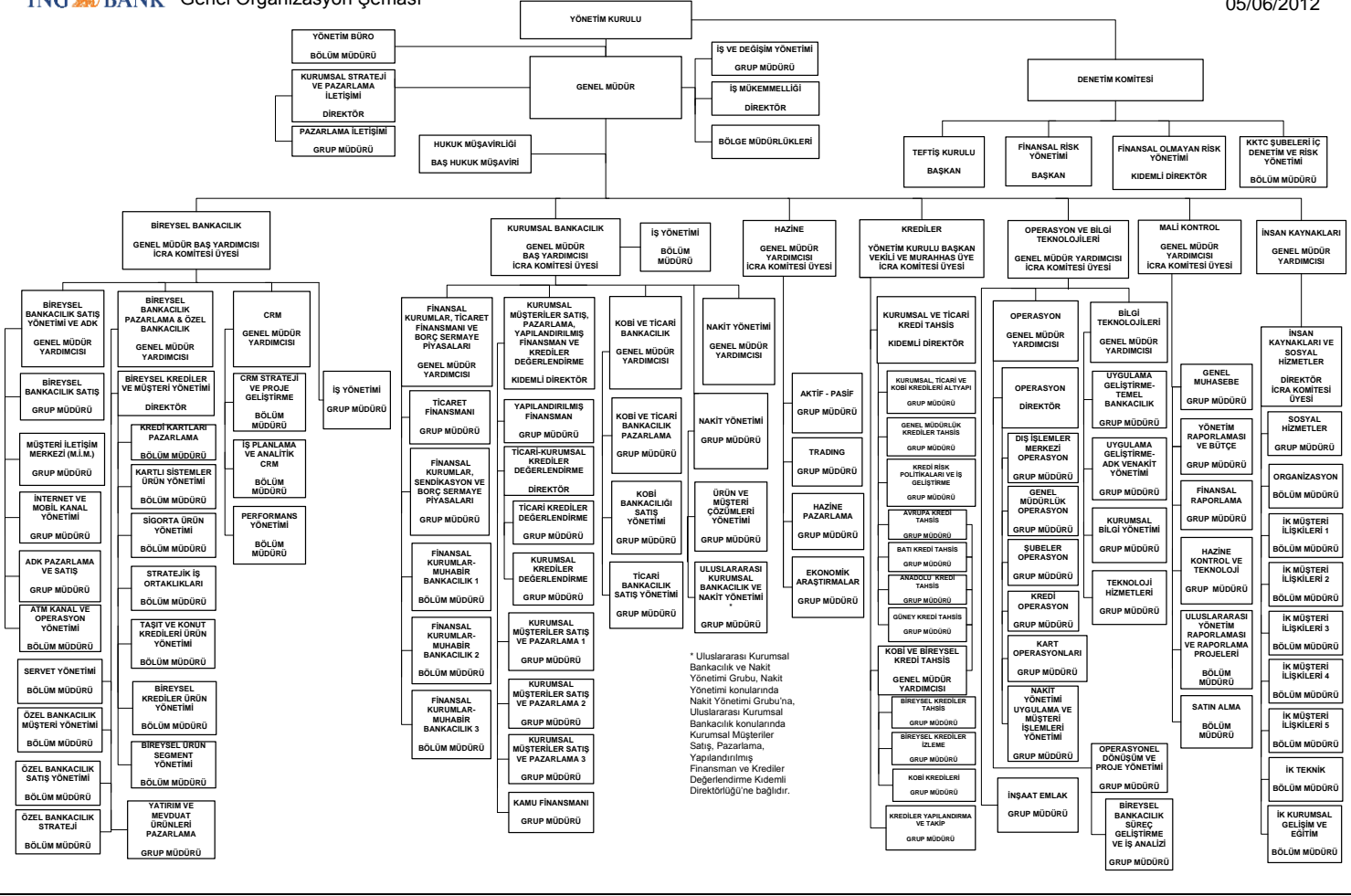
Madde 5.2 aşağıdaki şekilde güncellenmiştir.																	
Eski Şekil	Yeni Şekil																
<p>28 Mart 2012 tarihli son genel kurul toplantısı itibarıyla hissedarlar ve sermaye yapısı aşağıda belirtilmiştir:</p> <table border="1"> <thead> <tr> <th>PAY SAHİBİNİN ADI SOYADI</th> <th>SERMAYE MİKTARI (TL)</th> <th>HİSSE ADEDİ</th> <th>PAY ORANI %</th> </tr> </thead> <tbody> <tr> <td>ING Bank N.V.</td> <td>2.159.402.015</td> <td>2.159.402.015</td> <td>99,99999722145</td> </tr> </tbody> </table>	PAY SAHİBİNİN ADI SOYADI	SERMAYE MİKTARI (TL)	HİSSE ADEDİ	PAY ORANI %	ING Bank N.V.	2.159.402.015	2.159.402.015	99,99999722145	<p>17 Eylül 2012 tarihli son genel kurul toplantısı itibarıyla hissedarlar ve sermaye yapısı aşağıda belirtilmiştir:</p> <table border="1"> <thead> <tr> <th>PAY SAHİBİNİN ADI SOYADI</th> <th>SERMAYE MİKTARI (TL)</th> <th>HİSSE ADEDİ</th> <th>PAY ORANI %</th> </tr> </thead> <tbody> <tr> <td>ING Bank N.V.</td> <td>2.409.402.015</td> <td>2.409.402.015</td> <td>99,99999750976</td> </tr> </tbody> </table>	PAY SAHİBİNİN ADI SOYADI	SERMAYE MİKTARI (TL)	HİSSE ADEDİ	PAY ORANI %	ING Bank N.V.	2.409.402.015	2.409.402.015	99,99999750976
PAY SAHİBİNİN ADI SOYADI	SERMAYE MİKTARI (TL)	HİSSE ADEDİ	PAY ORANI %														
ING Bank N.V.	2.159.402.015	2.159.402.015	99,99999722145														
PAY SAHİBİNİN ADI SOYADI	SERMAYE MİKTARI (TL)	HİSSE ADEDİ	PAY ORANI %														
ING Bank N.V.	2.409.402.015	2.409.402.015	99,99999750976														

John T. Mc Carthy	1	1	0,000000046309	John T. Mc Carthy	1	1	0,000000041504
Adrianus J. A. Kas	1	1	0,000000046309	Adrianus J. A. Kas	1	1	0,000000041504
M. Sırrı Erkan	1	1	0,000000046309	M. Sırrı Erkan	1	1	0,000000041504
Can Erol	1	1	0,000000046309	Can Erol	1	1	0,000000041504
A. Canan Edibođlu	1	1	0,000000046309	A. Canan Edibođlu	1	1	0,000000041504
Benjamin Lodewijk van de Vrie	1	1	0,000000046309	Benjamin Lodewijk van de Vrie	1	1	0,000000041504
TOPLAM	2.159.402.021	2.159.402.021	100,000000000000	TOPLAM	2.409.402.021	2.409.402.021	100,000000000000

Madde 6.1 ařađıdaki řekilde g¼ncellenmiřtir.
Eski řekil

ING BANK Genel Organizasyon Őeması

05/06/2012



* Uluslararası Kurumsal Bankacılık ve Nakit Yönetimi Grubu, Nakit Yönetimi konularında Nakit Yönetimi Grubu'na, Uluslararası Kurumsal Bankacılık konularında Kurumsal MüŐteriler Satıő, Pazarlama, YapılandırılmıŐ Finansman ve Krediler Deđerlendirme KideMLİ DirektörlüĐü'ne bađlıdır.

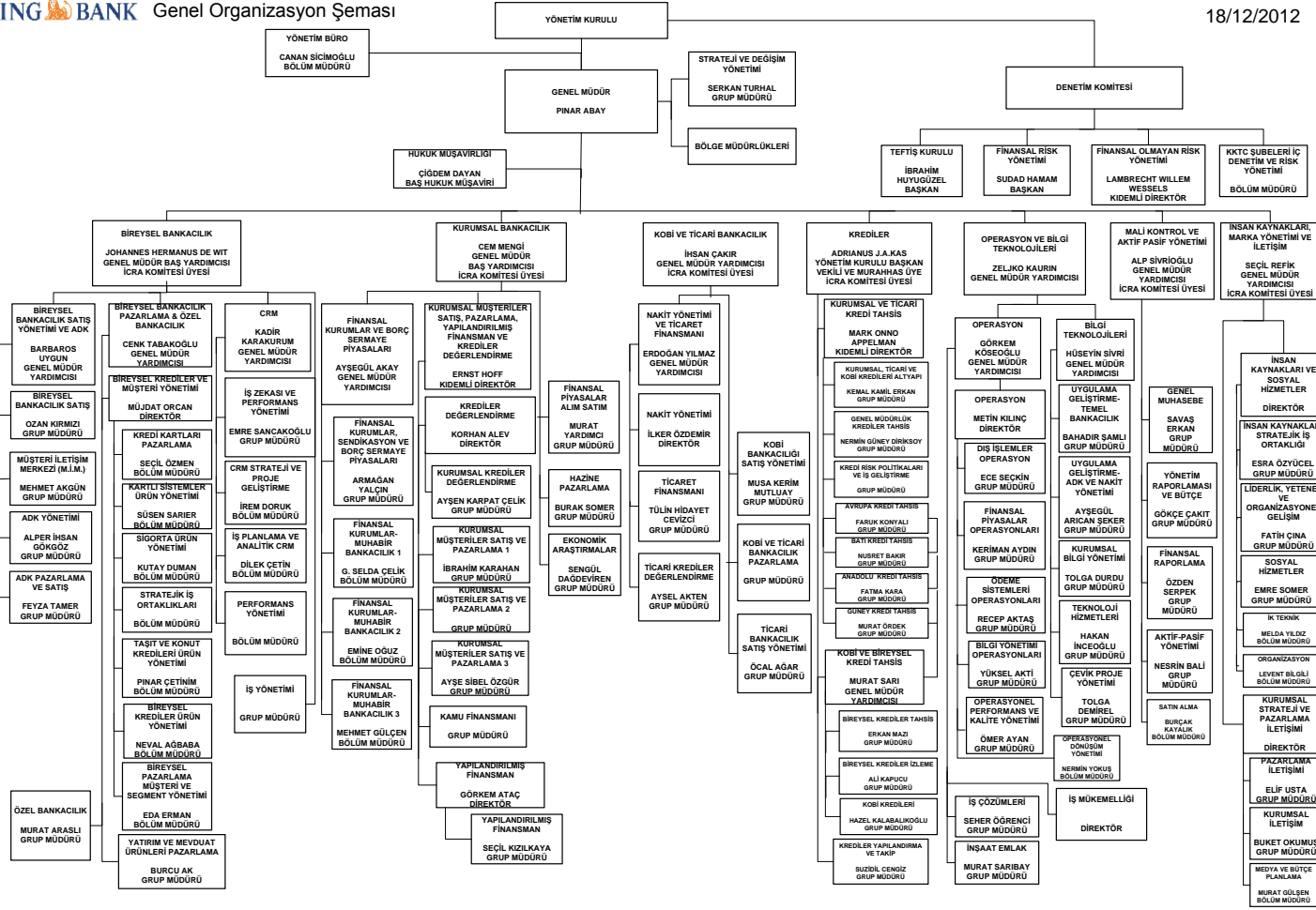
Madde 6.1 aşağıdaki şekilde güncellenmiştir.

Yeni Şekil



Genel Organizasyon Şeması

18/12/2012



Madde 6.2 ařađıdaki řekilde gncellenmiřtir.**Eski řekil**

Ařađıdaki tabloda son durum itibariyle ynetim kuruluna iliřkin bilgiler ve ING Bank NV'nin Banka'da hissedar olduđu son drt yıl iinde ynetim kurulu yelerinin ING Grubu iinde, Banka dıřında stlendiđi grevler verilmektedir.

Adı Soyadı	Grevi	İř Adresi	Temsil Ettiđi Tzel Kiřilik	Son 4 Yılda Ortaklık Dıřında stlendiđi Grevler	Grev Sresi	Sermaye Payı (TL)
John T. Mc Carthy	Ynetim Kurulu Bařkanı	Reřitpař a Mahalle si Eski Bykd ere Caddesi No:8 34467 Sarıyer / İstanbul	---	ING Emeklilik A.ř. Y.K. Bař. Vekili ING European Financial Services Plc. Y.K. Bařkanı ING Portfy Ynetimi A.ř. Y.K. Bař. Vekili ING Bank N.V. İstanbul İrtibat Brosu Trkiye Temsilciliđi	İlk Olađan Genel Kurula kadar	1
Adrianus J. A. Kas	Ynetim Kurulu Bařkan Vekili	Reřitpař a Mahalle si Eski	---	ING Finansal Kiralama A.ř. Y.K.	İlk Olađan Genel Kurula	1

Yeni řekil

Ařađıdaki tabloda son durum itibariyle ynetim kuruluna iliřkin bilgiler ve ING Bank NV'nin Banka'da hissedar olduđu son drt yıl iinde ynetim kurulu yelerinin ING Grubu iinde, Banka dıřında stlendiđi grevler verilmektedir.

Adı Soyadı	Grevi	İř Adresi	Temsil Ettiđi Tzel Kiřilik	Son 4 Yılda Ortaklık Dıřında stlendiđi Grevler	Grev Sresi	Sermaye Payı (TL)
John T. Mc Carthy	Ynetim Kurulu Bařkanı	Reřitpař a Mahalle si Eski Bykd ere Caddesi No:8 34467 Sarıyer / İstanbul	---	ING Emeklilik A.ř. Y.K. Bař. Vekili ING European Financial Services Plc. Y.K. Bařkanı ING Portfy Ynetimi A.ř. Y.K. Bař. Vekili ING Bank N.V. İstanbul İrtibat Brosu Trkiye Temsilciliđi	İlk Olađan Genel Kurula kadar	1
Adrianus J. A. Kas	Ynetim Kurulu Bařkan Vekili	Reřitpař a Mahalle si Eski	---	ING Finansal Kiralama A.ř. Y.K.	İlk Olađan Genel Kurula	1

	ve Murah has Üye	Büyükd ere Caddesi No:8 34467 Sarıyer / İstanbul		Başkanı ING Factoring A.Ş. Y.K. Başkanı ING European Financial Services Plc. Y.K. Baş. Vekili	kadar				ve Murah has Üye	Büyükd ere Caddesi No:8 34467 Sarıyer / İstanbul		Başkanı ING Factoring A.Ş. Y.K. Başkanı ING European Financial Services Plc. Y.K. Baş. Vekili	kadar		
Benjamin L. Van de Vrie	Yönetim Kurulu Üyesi	Reşitpaş a Mahalle si Eski Büyükd ere Caddesi No:8 34467 Sarıyer / İstanbul	---	ING Bank N.V. Orta Kurums al Müşteriler Küresel Başkanı	İlk Olağan Genel Kurula kadar	1		Selami Özcan	Yönetim Kurulu Murahhas Üye	Reşitpaş a Mahalle si Eski Büyükd ere Caddesi No:8 34467 Sarıyer / İstanbul	---	---	İlk Olağan Genel Kurula kadar	---	
Can Erol	Yönetim Kurulu Üyesi	Reşitpaş a Mahalle si Eski Büyükd ere Caddesi No:8 34467 Sarıyer / İstanbul	---	---	İlk Olağan Genel Kurula kadar	1		Benjamin L. Van de Vrie	Yönetim Kurulu Üyesi	Reşitpaş a Mahalle si Eski Büyükd ere Caddesi No:8 34467 Sarıyer / İstanbul	---	ING Bank N.V. Orta Kurums al Müşteriler Küresel Başkanı	İlk Olağan Genel Kurula kadar	1	
A. Canan Ediboğlu	Yönetim Kurulu Üyesi	Reşitpaş a Mahalle si Eski Büyükd	---	ING Portföy Yönetimi A.Ş. Y.K. Üyesi	İlk Olağan Genel Kurula kadar	1		Can Erol	Yönetim Kurulu Üyesi	Reşitpaş a Mahalle si Eski Büyükd	---	---	İlk Olağan Genel Kurula kadar	1	

		ere Caddesi No:8 34467 Sarıyer / İstanbul		Aygaz A.Ş. Bağımsız YK Üyesi								
M. Sırrı Erkan	Yönetim Kurulu Üyesi	Reşitpaş a Mahalle si Eski Büyükd ere Caddesi No:8 34467 Sarıyer / İstanbul	---	---	İlk Olağan Genel Kurula kadar	1						
Pınar Abay	Genel Müdür ve Yönetim Kurulu Üyesi	Reşitpaş a Mahalle si Eski Büyükd ere Caddesi No:8 34467 Sarıyer / İstanbul	---	ING Portföy Yönetimi A.Ş. Y.K. Başkanı	---	---						
A. Canan Ediboğlu	Yönetim Kurulu Üyesi	Reşitpaş a Mahalle si Eski Büyükd ere Caddesi No:8 34467 Sarıyer / İstanbul	---						ING Portföy Yönetimi A.Ş. Y.K. Üyesi	İlk Olağan Genel Kurula kadar	1	
M. Sırrı Erkan	Yönetim Kurulu Üyesi	Reşitpaş a Mahalle si Eski Büyükd ere Caddesi No:8 34467 Sarıyer / İstanbul	---	---						İlk Olağan Genel Kurula kadar	1	
Pınar Abay	Genel Müdür ve Yönetim Kurulu Üyesi	Reşitpaş a Mahalle si Eski Büyükd ere Caddesi No:8 34467 Sarıyer / İstanbul	---	ING Portföy Yönetimi A.Ş. Y.K. Başkanı								

Madde 6.4 ařađıdaki řekilde g¼ncellenmiřtir.**Eski Őekil**

En g¼ncel hali ile ING Bank'ın ¼st d¼zey y¼netim kadrosuna iliřkin bilgiler ařađıdaki tablodadır.

Adı Soyadı	G¼revi	Ortaklık Dıřında ¼stlendiđi G¼revler
Pınar Abay	Genel M¼d¼r, Aktif Pasif Komitesi Baskani, Ticari Komite Baskani, İcra Komitesi Baskani, Finansal Olmayan Risk Komiteleri Baskani, Kredi Komitesi ¼yesi	1998/09-2001/06 Mc Kinsey & Co, Palo Alto/ABD - İstanbul/T¼rkiye (Danıřman) 2003/09-2007/07 Mc Kinsey & Co, Newyork/ABD (Takım Lideri/Danıřman) 2007/07-2011/09 Mc Kinsey & Co, İstanbul/T¼rkiye (Y¼netici Ortak/Yardımcı Ortak) 2011/10 ING Bank A.ř. (Genel M¼d¼r & Y¼netim Kurulu ¼yesi) 2011/10 ING Portf¼y Y¼netimi A.ř. (Y¼netim Kurulu

Yeni Őekil

En g¼ncel hali ile ING Bank'ın ¼st d¼zey y¼netim kadrosuna iliřkin bilgiler ařađıdaki tablodadır.

Adı Soyadı	G¼revi	Ortaklık Dıřında ¼stlendiđi G¼revler
Pınar Abay	Genel M¼d¼r, Aktif Pasif Komitesi Baskani, Ticari Komite Baskani, İcra Komitesi Baskani, Finansal Olmayan Risk Komiteleri Baskani, Kredi Komitesi ¼yesi	1998/09-2001/06 Mc Kinsey & Co, Palo Alto/ABD - İstanbul/T¼rkiye (Danıřman) 2003/09-2007/07 Mc Kinsey & Co, Newyork/ABD (Takım Lideri/Danıřman) 2007/07-2011/09 Mc Kinsey & Co, İstanbul/T¼rkiye (Y¼netici Ortak/Yardımcı Ortak) 2011/10 ING Bank A.ř. (Genel M¼d¼r & Y¼netim Kurulu ¼yesi) 2011/10 ING Portf¼y Y¼netimi A.ř. (Y¼netim Kurulu

		Başkanı, Hissedar)			Başkanı, Hissedar)
Ayşegül Akay	Finansal Kurumlar, Ticaret Finansmanı ve Borç Sermaye Piyasaları Genel Müdür Yardımcısı	2003-2008 ING Bank İstanbul Temsilcilik Ofisi (Temsilci Yardımcısı) 2008'den bu yana ING Bank Finansal Kurumlar, Ticaret Finansmanı ve Borç Sermaye Piyasaları Genel Müdür Yardımcısı	Ayşegül Akay	Finansal Kurumlar ve Borç Sermaye Piyasaları Genel Müdür Yardımcısı	2003-2008 ING Bank İstanbul Temsilcilik Ofisi (Temsilci Yardımcısı) 2008'den bu yana ING Bank Finansal Kurumlar, ve Borç Sermaye Piyasaları Genel Müdür Yardımcısı
Mark Onno Appelman	Kurumsal ve Ticari Kredi Tahsis Kıdemli Direktörü	03/2004-02/2005 arasında ING Bank N.V. Yönetici Adayı 03/2005-05/2009 arasında ING Bank N.V. Yapılandırılmış Finansman ve Doğal Kaynaklar Bölüm Müdürü 05/2009-08/2009 arasında ING Bank N.V. Kurumsal Krediler Risk Yönetimi Bölüm Müdürü 08/2009-01/2011 arasında ING Bank N.V. Global Krediler Yeniden Yapılandırma Direktörü	Mark Onno Appelman	Kurumsal ve Ticari Kredi Tahsis Kıdemli Direktörü	03/2004-02/2005 arasında ING Bank N.V. Yönetici Adayı 03/2005-05/2009 arasında ING Bank N.V. Yapılandırılmış Finansman ve Doğal Kaynaklar Bölüm Müdürü 05/2009-08/2009 arasında ING Bank N.V. Kurumsal Krediler Risk Yönetimi Bölüm Müdürü 08/2009-01/2011 arasında ING Bank N.V. Global Krediler Yeniden Yapılandırma Direktörü

		01/2011-03/2012 arasında ING Bank Kurumsal Ticari ve Kobi Bankacılığı Kredi Tahsis Direktörü 03/2012'den bu yana ING Bank Kurumsal ve Ticari Kredi Tahsis Kıdemli Direktörü			01/2011-03/2012 arasında ING Bank Kurumsal Ticari ve Kobi Bankacılığı Kredi Tahsis Direktörü 03/2012'den bu yana ING Bank Kurumsal ve Ticari Kredi Tahsis Kıdemli Direktörü
İhsan Çakır	Kobi ve Ticari Bankacılık Satış, Pazarlama Genel Müdür Yardımcısı	01/1994-01/2000 arasında Garanti Bankası Müdür 01/2000-01/2007 arasında Garanti Leasing Genel Müdür Yardımcısı 06/2007-12/2007 arasında Garanti Filo Genel Müdür 12/2007-01/2010 arasında Vakıfbank Kurumsal ve Ticari Genel Müdür Yardımcısı 04/2012'den buyana ING Bank Kobi ve Ticari Bankacılık Genel Müdür Yardımcısı	İhsan Çakır	Kobi ve Ticari Bankacılık Genel Müdür Yardımcısı, İcra Komitesi Üyesi	01/1994-01/2000 arasında Garanti Bankası Müdür 01/2000-01/2007 arasında Garanti Leasing Genel Müdür Yardımcısı 06/2007-12/2007 arasında Garanti Filo Genel Müdür 12/2007-01/2010 arasında Vakıfbank Kurumsal ve Ticari Genel Müdür Yardımcısı 04/2012'den bu yana ING Bank Kobi ve Ticari Bankacılık Genel Müdür Yardımcısı
B. Erdal Çetin	Hazine Genel Müdür Yardımcısı, İcra Komitesi Üyesi	2006/07-2006/12 arasında Merrill Lynch London Gelişmekte Olan Piyasalar Türk Lirası	Çiğdem Dayan	Baş Hukuk Müşaviri	2006-2008 Oyak Bank Baş Hukuk Müşaviri

		İşlemleri Direktörü 2006/12-2010/01 arasında HMO Capital Advisors S.A.İsviçre Fon Yöneticisi 2011/04'den bu yana Hazine Genel Müdür Yardımcısı			2008'den bu yana ING Bank Baş Hukuk Müşaviri
Çiğdem Dayan	Baş Hukuk Müşaviri	2006-2008 Oyak Bank Baş Hukuk Müşaviri 2008'den bu yana ING Bank Baş Hukuk Müşaviri	Sudad Hamam	Finansal Risk Yönetimi Başkanı	1998-2008 arasında Oyak Bank Grup Müdürü 2008'den bu yana ING BankFinansal Risk Yönetimi Başkanı
Sudad Hamam	Finansal Risk Yönetimi Başkanı	1998-2008 arasında Oyak Bank Grup Müdürü 2008'den bu yana ING BankFinansal Risk Yönetimi Başkanı	Ernst Hoff	Kurumsal Müşteriler Satış, Pazarlama, Yapılandırılmış Finansman ve Kurumsal Krediler Değerlendirme Kıdemli Direktörü	2003/07- 2010/10 arasında ING Bank Hollanda Yapılandırılmış Finansman Kıdemli Direktörü 2010/10'den bu yana Kurumsal Müşteriler Satış, Pazarlama, Yapılandırılmış Finansman ve Kurumsal Krediler Değerlendirme Kıdemli Direktörü
Ernst Hoff	Kurumsal Müşteriler Satış ve Pazarlama, ve Yapılandırılmış Finansman ve Krediler Değerlendirme Kıdemli Direktörü	2003/07- 2010/10 arasında ING Bank Hollanda Yapılandırılmış Finansman Kıdemli Direktörü 2010/10'den bu yana Kurumsal Müşteriler, Satış ve Pazarlama, ve Yapılandırılmış Finansman ve Krediler Değerlendirme Kıdemli	İbrahim Huyugüzel	Teftiş Kurulu Başkanı	02/2010-02/2012 arasında ING Bank Kredi İnceleme ve Kontrol Grup Müdürü 02/2012'den bu yana ING Bank Teftiş Kurulu Başkanı
			Kadir Karakurum	CRM Genel Müdür Yardımcısı	2006/06-2010/12 Fortisbank Müşteri İlişkileri Yönetimi (CRM)Direktörü

		Direktörü			2010/12-2011/08 ING Bank Alternatif Dağıtım Kanalları ve CRM Grup Müdürü
İbrahim Huyugüzel	Teftiş Kurulu Başkanı	02/2010-02/2012 arasında ING Bank Kredi İnceleme ve Kontrol Grup Müdürü 02/2012'den bu yana ING Bank Teftiş Kurulu Başkanı			2011/08'den bu yana Alternatif Dağıtım Kanalları ve CRM Kıdemli Direktörü 01/2012'den bu yana CRM Genel Müdür Yardımcısı
Kadir Karakurum	CRM Genel Müdür Yardımcısı	2006/06-2010/12 Fortisbank Müşteri İlişkileri Yönetimi (CRM)Direktörü 2010/12-2011/08 ING Bank Alternatif Dağıtım Kanalları ve CRM Grup Müdürü 2011/08'den bu yana Alternatif Dağıtım Kanalları ve CRM Kıdemli Direktörü 01/2012'den bu yana CRM Genel Müdür Yardımcısı	Zeljko Kaurin	Operasyon ve Bilgi Teknolojileri Genel Müdür Yardımcısı	2000/04-2012/12 ING Diba AG, Frankfurt CIO-IT ve Proje Yönetimi ve Hizmet Merkezi Başkanı 2012/12'den bu yana Operasyon ve Bilgi Teknolojileri Genel Müdür Yardımcısı
Ş. Görkem Köseoğlu	Operasyon Genel Müdür Yardımcısı	07/2000-01/2002 arasında Lucent Technologies (Avrupa ve Orta Doğu Genel Müdürlüğü) Akıllı Ağ Ürünleri, Ürün Müdürü	Ş. Görkem Köseoğlu	Operasyon Genel Müdür Yardımcısı	07/2000-01/2002 arasında Lucent Technologies (Avrupa ve Orta Doğu Genel Müdürlüğü) Akıllı Ağ Ürünleri, Ürün Müdürü 01/2002-06/2006 arasında McKinsey&Company Amsterdam Ofisi Kıdemli Analist 06/2006-01/2012 arasında McKinsey&Company

		01/2002-06/2006 arasında McKinsey&Company Amsterdam Ofisi Kıdemli Analist			İstanbul Ofisi Proje Yöneticisi, Yardımcı Ortak
		06/2006-01/2012 arasında McKinsey&Company İstanbul Ofisi Proje Yöneticisi, Yardımcı Ortak			01/2012-03/2012 arasında ING Bank Operasyon Direktörü
		01/2012-03/2012 arasında ING Bank Operasyon Direktörü			03/2012'den buyana ING Bank Operasyon Genel Müdür Yardımcısı
		03/2012'den buyana ING Bank Operasyon Genel Müdür Yardımcısı			
Cem Mengi	Kurumsal Bankacılık Genel Müdür Baş Yardımcısı, İcra Komitesi Üyesi	2001/05-2008/02 arasında Akbank Kurumsal Bankacılık&Proje Finansmanından Sorumlu Direktör		Cem Mengi	Kurumsal Bankacılık Genel Müdür Baş Yardımcısı, İcra Komitesi Üyesi
		2008/02-2011/04 arasında Akbank Kurumsal Bankacılık&Proje Finansmanı Genel Müdür Yardımcısı			2001/05-2008/02 arasında Akbank Kurumsal Bankacılık&Proje Finansmanından Sorumlu Direktör
		2011/04'den bu yana ING Bank Kurumsal Bankacılık Genel Müdür			2008/02-2011/04 arasında Akbank Kurumsal Bankacılık&Proje Finansmanı Genel Müdür Yardımcısı
					2011/04'den bu yana ING Bank Kurumsal Bankacılık Genel Müdür Baş Yardımcısı
				Seçil Refik	İnsan Kaynakları, Marka Yönetimi ve İletişim Genel Müdür Yardımcısı, İcra Komitesi Üyesi
					1998/07-2011/12 arasında Coca-Cola İçecek Pazarlama Direktörü
					2012/01-2012/10 arasında ING Bank Kurumsal Strateji ve

		Baş Yardımcısı			Pazarlama İletişimi Direktörü
Selami Özcan	Operasyon ve Bilgi Teknolojileri Genel Müdür Yardımcısı, İcra Komitesi Üyesi	2004-2008 arasında Oyak Bank Kart Hizmetleri ve Alternatif Dağıtım Kanalları Genel Müdür Yardımcısı 2008-2009 arasında ING Bank Kart Hizmetleri ve Alternatif Dağıtım Kanalları Genel Müdür Yardımcısı 2009'dan bu yana ING Bank Operasyon ve Bilgi Teknolojileri Genel Müdür Yardımcısı			2012/10'dan bu yana ING Bank İnsan Kaynakları, Marka Yönetimi ve İletişim Genel Müdür Yardımcısı
Murat Sarı	Kobi ve Bireysel Kredi Tahsis Genel Müdür Yardımcısı	2007/10-2008/02 arasında Akbank Bireysel Krediler Grup müdürü 2008/03- 2009/12 arasında Akbank Kobi ve Ticari Krediler Grup müdürü 2008-2011/09 arasında Kredi Kayıt Bürosu Yönetim Kurulu Üyesi 2009/12-2011/11 arasında Akbank Bireysel Krediler&Kredi Kartları Grup Müdürü	Murat Sarı	Kobi ve Bireysel Kredi Tahsis Genel Müdür Yardımcısı	2007/10-2008/02 arasında Akbank Bireysel Krediler Grup müdürü 2008/03- 2009/12 arasında Akbank Kobi ve Ticari Krediler Grup müdürü 2008-2011/09 arasında Kredi Kayıt Bürosu Yönetim Kurulu Üyesi 2009/12-2011/11 arasında Akbank Bireysel Krediler&Kredi Kartları Grup Müdürü 2011/11'den bu yana ING Bank Kobi ve Bireysel Kredi Tahsis Genel Müdür Yardımcısı
			Hüseyin Sivri	Bilgi Teknolojileri Genel Müdür Yardımcısı	2002-2008 arasında Verisoft Genel Müdür 2008'den bu yana ING Bank Bilgi Teknolojileri Genel Müdür Yardımcısı

		2011/11'den bu yana ING Bank Kobi ve Bireysel Kredi Tahsis Genel Müdür Yardımcısı		Alp Sivrioğlu	Mali Kontrol ve Aktif Pasif Yönetimi Genel Müdür Yardımcısı, İcra Komitesi Üyesi	2004-2008 arasında Oyak Bank Mali Kontrol Genel Müdür Yardımcısı 2008'den bu yana ING Bank Mali Kontrol ve Aktif Pasif Yönetimi Genel Müdür Yardımcısı
Hüseyin Sivri	Bilgi Teknolojileri Genel Müdür Yardımcısı	2002-2008 arasında Verisoft Genel Müdür 2008'den bu yana ING Bank Bilgi Teknolojileri Genel Müdür Yardımcısı		Cenk Tabakoğlu	Bireysel Bankacılık Pazarlama ve Özel Bankacılık Genel Müdür Yardımcısı	2006-2007 Citibank Bireysel Ürünler Yönetimi Müdür 2007-2008 Citibank Satış ve Pazarlama, Servet Yönetimi Müdür 2008-2009 Citibank Bireysel Bankacılık ve Servet Yönetimi Müdür 2009'dan bu yana ING Bank Bireysel Bankacılık Pazarlama ve Özel Bankacılık Genel Müdür Yardımcısı
Alp Sivrioğlu	Mali Kontrol Genel Müdür Yardımcısı, İcra Komitesi Üyesi	2004-2008 arasında Oyak Bank Mali Kontrol Genel Müdür Yardımcısı 2008'den bu yana ING Bank Mali Kontrol Genel Müdür Yardımcısı		Barbaros Uygun	Bireysel Bankacılık Satış Yönetimi ve ADK Genel Müdür Yardımcısı	06/1997- 08/1998 arasında EURO FASHION INC. İstanbul, Pazarlama&Uluslar arası İlişkiler Uzmanı 09/1998- 01/2012 arasında Garanti Bankası Bireysel Bankacılık ve İşletme Bankacılığı, KOBİ Bankacılığı'nda Yetkili /
Cenk Tabakoğlu	Bireysel Bankacılık Pazarlama ve Özel Bankacılık Genel Müdür Yardımcısı	2006-2007 Citibank Bireysel Ürünler Yönetimi Müdür 2007-2008 Citibank Satış ve Pazarlama, Servet Yönetimi Müdür 2008-2009 Citibank Bireysel Bankacılık ve Servet Yönetimi Müdür 2009'dan bu yana ING Bank Bireysel Bankacılık Pazarlama & Özel Bankacılık Genel Müdür Yardımcısı				
Barbaros Uygun	Bireysel Bankacılık Satış Yönetimi ve ADK Genel	06/1997- 08/1998 arasında EURO				

	Müdür Yardımcısı	FASHION INC. İstanbul, Pazarlama&Uluslar arası İlişkiler Uzmanı 09/1998- 01/2012 arasında Garanti Bankası Bireysel Bankacılık ve İşletme Bankacılığı, KOBİ Bankacılığı'nda Yetkili / Yönetmen, Şubesiz Bankacılık'da Birim Müdürlüğü 01/2012'den bu yana Bireysel Bankacılık Satış Yönetimi ve ADK Genel Müdür Yardımcısı			Yönetmen, Şubesiz Bankacılık'da Birim Müdürlüğü 01/2012'den bu yana Bireysel Bankacılık Satış Yönetimi ve ADK Genel Müdür Yardımcısı
Lambrecht Willem Wessels	Finansal Olmayan Risk Yönetimi Kıdemli Direktörü	09/1996-12/2007 arasında ING Bank N.V. Hollanda Kıdemli Proje Değişim Yöneticisi 01/2008-09/2010 arasında ING Bank N.V. Belçika Program Direktörü 10/2010-04/2012 arasında ING Bank Proje Yönetimi Uyum Olgunluk Grup Müdürü 04/2012'den bu yana ING Bank Finansal Olmayan Risk Yönetimi Kıdemli Direktörü	Lambrecht Willem Wessels	Finansal Olmayan Risk Yönetimi Kıdemli Direktörü	09/1996-12/2007 arasında ING Bank N.V. Hollanda Kıdemli Proje Değişim Yöneticisi 01/2008-09/2010 arasında ING Bank N.V. Belçika Program Direktörü 10/2010-04/2012 arasında ING Bank Proje Yönetimi Uyum Olgunluk Grup Müdürü 04/2012'den bu yana ING Bank Finansal Olmayan Risk Yönetimi Kıdemli Direktörü
		10/2010-04/2012 arasında ING Bank Proje Yönetimi Uyum Olgunluk Grup Müdürü 04/2012'den bu yana ING Bank Finansal Olmayan Risk Yönetimi	Johannes H. de Wit	Bireysel Bankacılık Genel Müdür Baş Yardımcısı, İcra Komitesi Üyesi	2002-2007 ING Bank Japonya CEO 2010/10'dan bu yana Bireysel Bankacılık Genel Müdür Baş Yardımcısı
			Erdoğan Yılmaz	Nakit Yönetimi ve Ticaret Finansmanı Genel Müdür	08/2000-10/2006 arasında Garanti Bankası

		Kıdemli Direktörü			
Johannes H. de Wit	Bireysel Bankacılık Genel Müdür Baş Yardımcısı, İcra Komitesi Üyesi	2002-2007 ING Bank Japonya CEO 2010/10'dan bu yana Bireysel Bankacılık Genel Müdür Baş Yardımcısı			Teftiş Kurulu Başkan Yardımcısı 10/2006-04/2009 arasında Garanti Bankası İç Kontrol Merkezi Birim Müdürü 04/2009-05/2012 arasında Garanti Bankası Bireysel Ürünler Risk İzleme Birim Müdürü 05/2012'den bu yana ING Bank Nakit Yönetimi ve Ticaret Finansmanı Genel Müdür Yardımcısı
Erdoğan Yılmaz	Nakit Yönetimi Genel Müdür Yardımcısı	08/2000-10/2006 arasında Garanti Bankası Teftiş Kurulu Başkan Yardımcısı 10/2006-04/2009 arasında Garanti Bankası İç Kontrol Merkezi Birim Müdürü 04/2009-05/2012 arasında Garanti Bankası Bireysel Ürünler Risk İzleme Birim Müdürü 05/2012'den bu yana ING Bank Nakit Yönetimi Genel Müdür Yardımcısı			
Gökhan Yurtçu	Finansal Olmayan Risk Yönetimi Başkanı	2001-2008 arasında Oyak Bank Teftiş Kurulu Başkanı 2008'den bu yana ING Bank Teftiş Kurulu Başkanı	Gökhan Yurtçu	Finansal Olmayan Risk Yönetimi Başkanı	2001-2008 arasında Oyak Bank Teftiş Kurulu Başkanı 2008'den bu yana ING Bank Teftiş Kurulu Başkanı 02/2012'den buyana ING Bank Finansal Olmayan Risk Yönetimi Başkanı

		02/2012'den buyana ING Bank Finansal Olmayan Risk Yönetimi Başkanı	
--	--	--------------------------------------------------------------------	--

Madde 7.1 aşağıdaki şekilde güncellenmiştir.																																
Eski Şekil	Yeni Şekil																															
<p>31 Mart 2012 itibariyle 48 milyar AVRO özkaynak ve 1.242 milyar AVRO aktife sahip ING Grubu 40 ülkede 95 bin personeliyle 85 milyondan fazla müşteriye hizmet vermektedir.</p> <p>ING Grubu'nun notları önde gelen rating kuruluşlarından S&P'de Kasım 2011 itibariyle A, Moody's'de Şubat 2012 itibariyle A1 ve Fitch'de Eylül 2010 itibariyle A olarak belirlenmiştir. ING Bank A.Ş.'nin ana hissedarı Hollanda merkezli ING Bank N.V. ise S&P'de Kasım 2011 itibariyle A+, Moody's'de Şubat 2012 itibariyle Aa3 ve Fitch'de Temmuz 2011 itibariyle A+ notlarına sahiptir. ING Grubu organizasyonel olarak Benelux Perakende Bankacılık, Doğrudan ve Uluslararası Perakende Bankacılık ve Ticari Bankacılık olarak üçe ayrılmış olup, grup stratejisinin yeniden gözden geçirilmesi sonucu, bankacılık ve sigortacılık faaliyetleri ayrılmıştır.</p> <p><u>31 Mart 2012 itibariyle ING Grubu'na ilişkin özet finansal bilgiler:</u></p> <table border="1"> <thead> <tr> <th>(milyar AVRO)</th> <th>ING Grubu</th> <th>ING Bank N.V.</th> </tr> </thead> <tbody> <tr> <td>Toplam Aktifler</td> <td>1.242</td> <td>921</td> </tr> <tr> <td>Toplam Krediler</td> <td>606</td> <td>581</td> </tr> <tr> <td>Toplam Mevduat</td> <td>475</td> <td>485</td> </tr> <tr> <td>Net Kar</td> <td>0,680</td> <td>0,831</td> </tr> </tbody> </table>	(milyar AVRO)	ING Grubu	ING Bank N.V.	Toplam Aktifler	1.242	921	Toplam Krediler	606	581	Toplam Mevduat	475	485	Net Kar	0,680	0,831	<p>30 Eylül 2012 itibariyle 57 milyar AVRO özkaynak ve 1.248 milyar AVRO aktife sahip ING Grubu 40 ülkede 93 bin personeliyle 66 milyondan fazla müşteriye hizmet vermektedir.</p> <p>ING Grubu'nun notları önde gelen rating kuruluşlarından S&P'de Kasım 2012 itibariyle A, Moody's'de Haziran 2012 itibariyle A3 ve Fitch'de Haziran 2012 itibariyle A olarak belirlenmiştir. ING Bank A.Ş.'nin ana hissedarı Hollanda merkezli ING Bank N.V. ise S&P'de Kasım 2012 itibariyle A+, Moody's'de Haziran 2012 itibariyle A2 ve Fitch'de Haziran 2012 itibariyle A+ notlarına sahiptir. ING Grubu organizasyonel olarak Benelux Perakende Bankacılık, Doğrudan ve Uluslararası Perakende Bankacılık ve Ticari Bankacılık olarak üçe ayrılmış olup, grup stratejisinin yeniden gözden geçirilmesi sonucu, bankacılık ve sigortacılık faaliyetleri ayrılmıştır.</p> <p><u>30 Eylül 2012 itibariyle ING Grubu'na ilişkin özet finansal bilgiler:</u></p> <table border="1"> <thead> <tr> <th>(milyar AVRO)</th> <th>ING Grubu</th> <th>ING Bank N.V.</th> </tr> </thead> <tbody> <tr> <td>Toplam Aktifler</td> <td>1.248</td> <td>909</td> </tr> <tr> <td>Toplam Krediler</td> <td>573</td> <td>550</td> </tr> <tr> <td>Toplam Mevduat</td> <td>445</td> <td>454</td> </tr> <tr> <td>Net Kar</td> <td>2,46</td> <td>2,39</td> </tr> </tbody> </table>		(milyar AVRO)	ING Grubu	ING Bank N.V.	Toplam Aktifler	1.248	909	Toplam Krediler	573	550	Toplam Mevduat	445	454	Net Kar	2,46	2,39
(milyar AVRO)	ING Grubu	ING Bank N.V.																														
Toplam Aktifler	1.242	921																														
Toplam Krediler	606	581																														
Toplam Mevduat	475	485																														
Net Kar	0,680	0,831																														
(milyar AVRO)	ING Grubu	ING Bank N.V.																														
Toplam Aktifler	1.248	909																														
Toplam Krediler	573	550																														
Toplam Mevduat	445	454																														
Net Kar	2,46	2,39																														

Perakende ve Özel Bankacılık

ING Grubu Perakende ve Özel Bankacılık alanlarında Hollanda, Belçika, Lüksemburg, Romanya, Polonya, Türkiye, Hindistan, Çin ve Tayland'da faaliyet göstermektedir. Bu ülkelerde bireysel müşterilere geniş şube ağı ve ürün yelpazesi ile hizmet sunmaktadır. 319 şubesiyle Türkiye operasyonu grubun en büyük şube ağlarından birini temsil etmektedir.

Doğrudan Bankacılık

Benelux'te güçlü bir piyasa konumuna sahip olan ING Grubu, Avrupa'daki en büyük Doğrudan Bankacılık kanalına sahiptir. Özellikle Avrupa ve Kuzey Amerika'da perakende alanında internet ve telefon üzerinden faaliyet gösterdiği ING Direct ile Doğrudan Bankacılık konusunda uzman olan ING Grubu, 2012 yılı ilk çeyrekte 485.481 milyon AVRO'ya çıkarmıştır.

Perakende ve Özel Bankacılık

ING Grubu Perakende ve Özel Bankacılık alanlarında Hollanda, Belçika, Lüksemburg, Romanya, Polonya, Türkiye, Hindistan, Çin ve Tayland'da faaliyet göstermektedir. Bu ülkelerde bireysel müşterilere geniş şube ağı ve ürün yelpazesi ile hizmet sunmaktadır. 322 şubesiyle Türkiye operasyonu grubun en büyük şube ağlarından birini temsil etmektedir.

Doğrudan Bankacılık

Benelux'te güçlü bir piyasa konumuna sahip olan ING Grubu, Avrupa'daki en büyük Doğrudan Bankacılık kanalına sahiptir. Özellikle Avrupa ve Kuzey Amerika'da perakende alanında internet ve telefon üzerinden faaliyet gösterdiği ING Direct ile Doğrudan Bankacılık konusunda uzman olan ING Grubu, 2012 yılı üçüncü çeyrekte müşteri mevduatlarını 445 milyar AVRO'ya çıkarmıştır.